



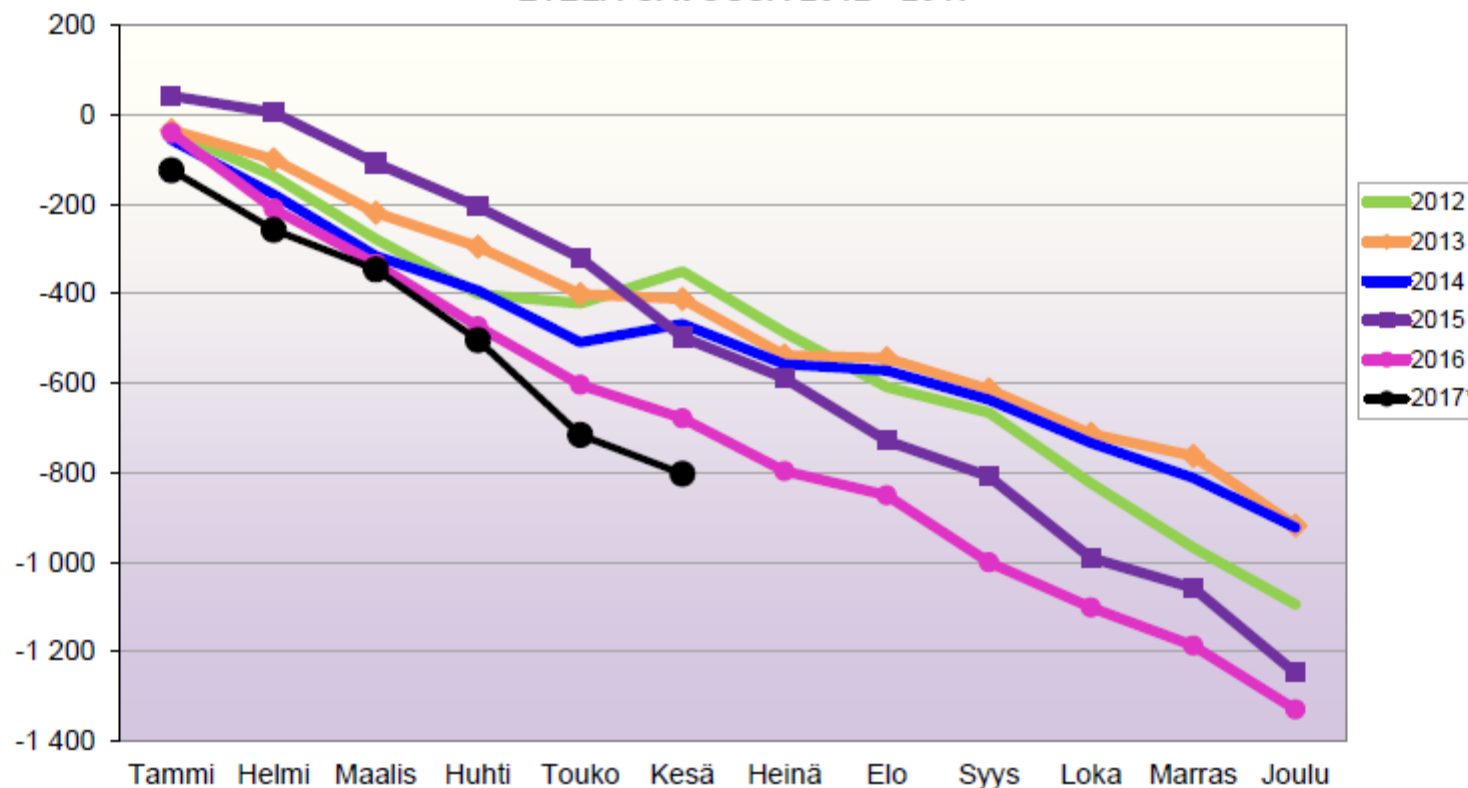
# **Kouluverkko Norssin lakkautus ja sen vaikutukset 1.8.2018 alkaen**

**Kaupunginhallituksen ja sivistyslautakunnan  
iltakoulu  
28.8.2017**

**Valmistelussa:** Vs. sivistystoimenjohtaja Tuija Kauppinen, koulusuunnittelija Marja-Liisa Brunou, kiinteistöjohtaja Jukka Oikari, toimitilainsinööri Markku Pöllänen, rakennuttajainsinööri Ritva Kutvonen, kaupunginjohtaja Janne Laine, palvelusuunnittelija Minna Rautiainen

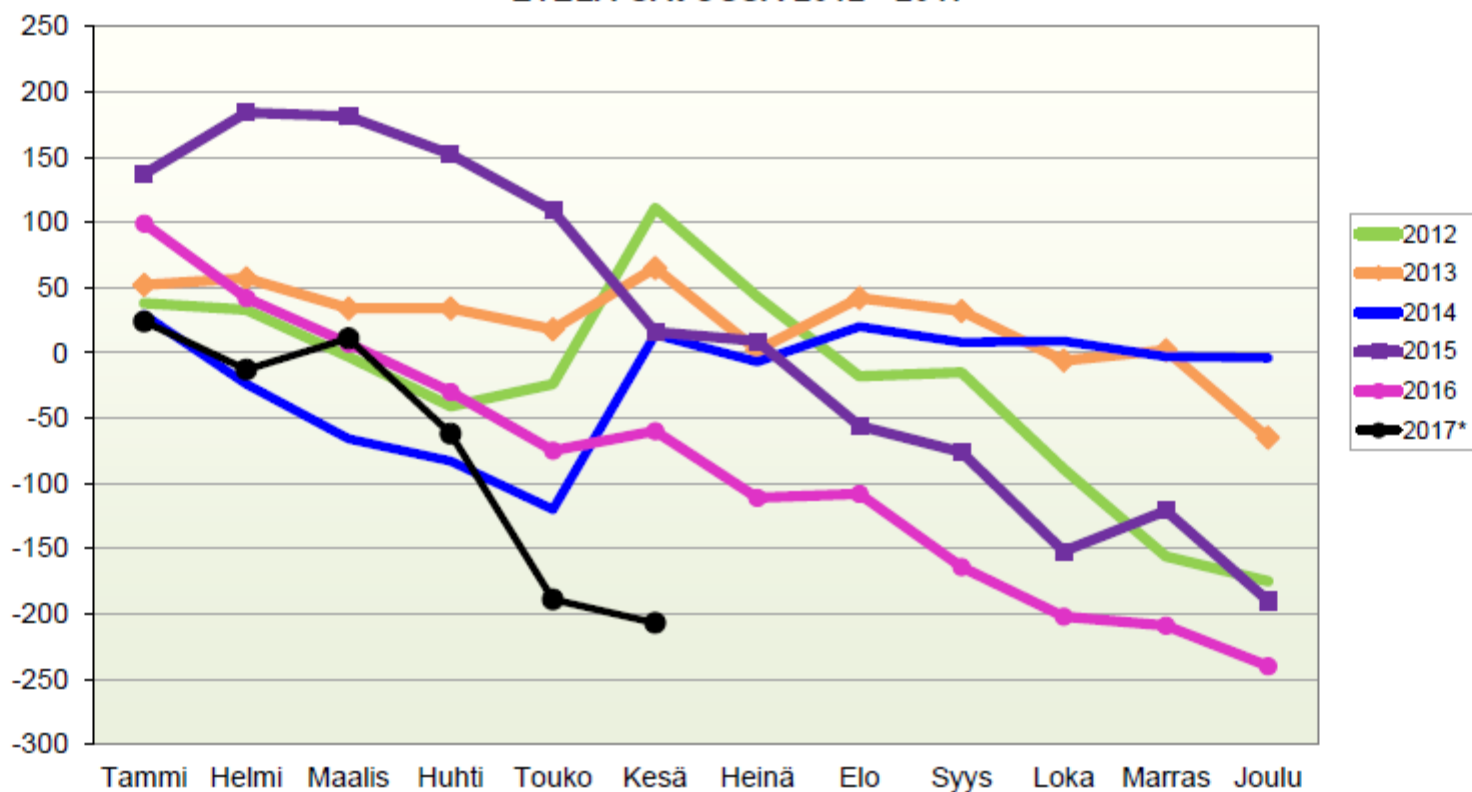
ETELÄ-SAVON  
MAAKUNTALIITTO

## VÄESTÖN KOKONAISMUUTOKSEN KEHITYS (vuosittain kumulatiivinen) ETELÄ-SAVOSSA 2012 - 2017\*



ETELÄ-SAVON  
MAAKUNTALIITTO

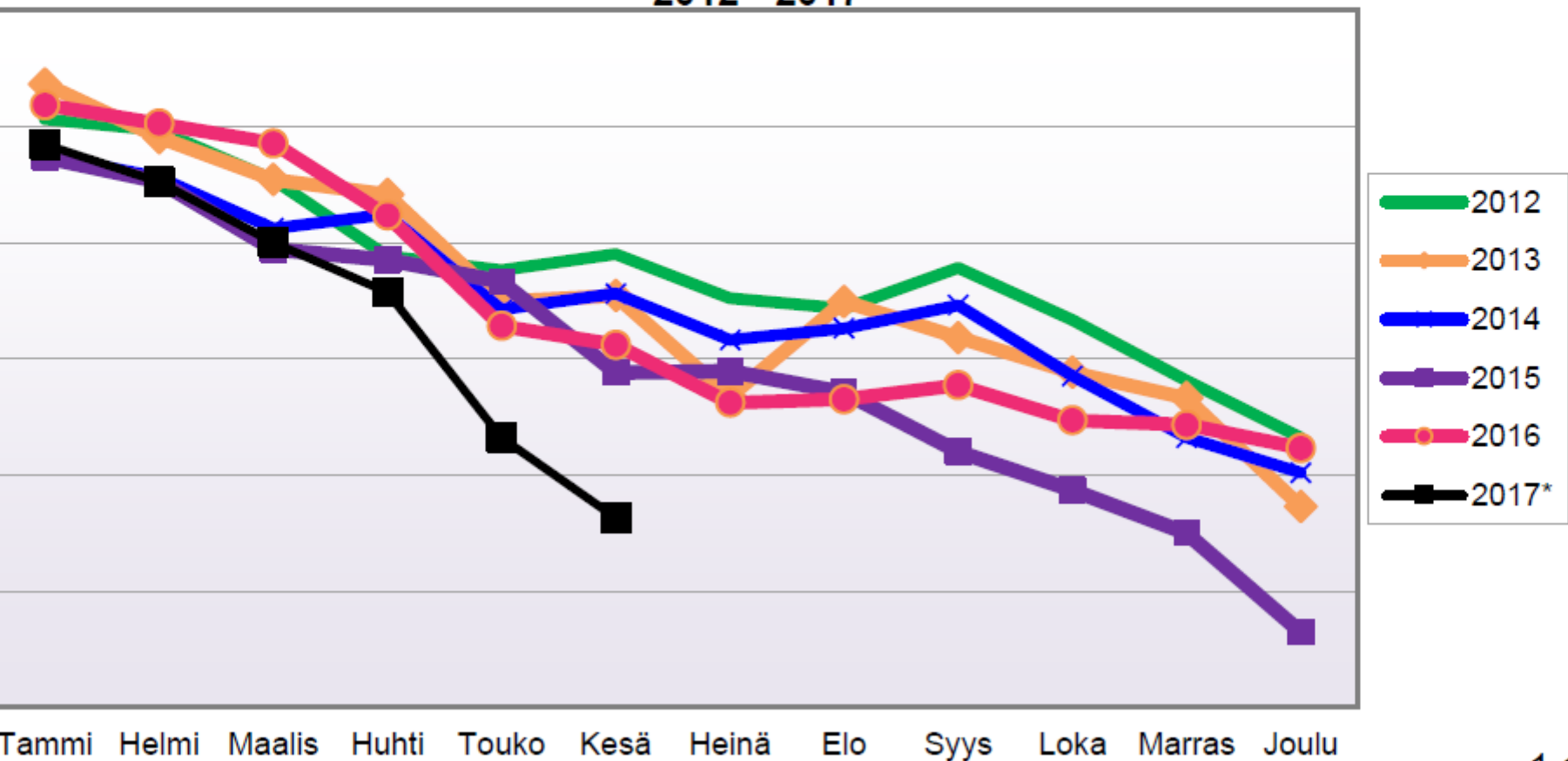
### MUUTTOLIIKKEEN KEHITYS (vuosittain kumulatiivinen) ETELÄ-SAVOSSA 2012 - 2017\*



# ONLINNA



## VÄESTÖN KOKONAISMUUTOKSEN KEHITYS (vuosittain kumulatiivinen) 2012 - 2017\*



1.1.2017

## VÄESTÖMUUTOSTEN ENNAKKOTIETOJA KUNNITTAIN JA SEUTUKUNNITTAIN ETELÄ-SAVOSSA 1.1. - 30.6.2017

	Väkiluku vuodenvaihte 2016/2017	Luonnollinen väestönmuutos			Muuttoliike							KOKONAISMUUTOS 1.1.-30.6.2017 (C+J)	Kokonaismuutos, % 1.1.-30.6.2017	Väkiluku ENNAKKO 30.6.2017
		Elävänä syntyneet (A)	Kuolleet (B)	SYNTYNEIDEN JA KUOLLEIDEN EROTUS (A-B=C)	Kuntaan (D)	Kunnasta (E)	Nettomuutto (D-E=F)	Maahanmuutto (G)	Maastamuutto (H)	Nettosirtolaisuus (G+H=I)	KOKONAIS- NETTOMUUTTO (F+I=J)			
Hirvensalmi	2 274	9	22	-13	52	59	-7	7	1	6	-1	-14	-0,6	2 280
Kangasniemi	5 603	14	46	-32	90	76	14	1	1	0	14	-18	-0,3	5 585
Mikkeli	54 517	212	300	-88	993	1 181	-188	89	22	67	-121	-209	-0,4	54 308
Mäntyharju	6 097	15	43	-28	125	125	0	5	1	4	4	-24	-0,4	6 073
Pertunmaa	1 798	4	16	-12	38	45	-7	20	0	20	13	1	0,1	1 797
Puumala	2 234	1	25	-24	39	31	8	6	0	6	14	-10	-0,4	2 224
<b>MIKKELIN SEUTUKUNTA</b>	<b>72 521</b>	<b>255</b>	<b>452</b>	<b>-197</b>	<b>1 337</b>	<b>1 517</b>	<b>-180</b>	<b>128</b>	<b>25</b>	<b>103</b>	<b>-77</b>	<b>-274</b>	<b>-0,4</b>	<b>72 247</b>
Joroinen	5 039	16	45	-29	125	137	-12	3	0	3	-9	-38	-0,8	5 001
Juva	6 421	17	68	-51	96	88	8	25	1	24	32	-19	-0,3	6 402
Pieksämäki	18 475	65	139	-74	268	250	16	23	10	13	29	-45	-0,2	18 430
<b>PIEKSAEAEN SEUTUKUNTA</b>	<b>29 935</b>	<b>98</b>	<b>252</b>	<b>-154</b>	<b>487</b>	<b>475</b>	<b>12</b>	<b>51</b>	<b>11</b>	<b>40</b>	<b>52</b>	<b>-102</b>	<b>-0,3</b>	<b>29 833</b>
Enonkoski	1 453	3	13	-10	30	20	10	1	0	1	11	1	0,1	1 454
Heinävesi	3 514	9	40	-31	72	71	1	10	3	7	8	-23	-0,7	3 491
Rantasalmi	3 649	17	40	-23	86	95	-9	0	1	-1	-10	-33	-0,9	3 616
Savonlinna	35 242	100	248	-148	579	797	-218	40	11	29	-189	-337	-1,0	34 905
Sulkava	2 661	11	44	-33	34	39	-5	6	3	3	-2	-35	-1,3	2 626
<b>SAVONLINNAN SEUTUKUNTA</b>	<b>46 519</b>	<b>140</b>	<b>385</b>	<b>-245</b>	<b>801</b>	<b>1 022</b>	<b>-221</b>	<b>57</b>	<b>18</b>	<b>39</b>	<b>-182</b>	<b>-427</b>	<b>-0,9</b>	<b>46 092</b>
<b>ETELÄ-SAVO</b>	<b>148 975</b>	<b>493</b>	<b>1 089</b>	<b>-596</b>	<b>2 625</b>	<b>3 014</b>	<b>-389</b>	<b>236</b>	<b>54</b>	<b>182</b>	<b>-207</b>	<b>-803</b>	<b>-0,5</b>	<b>148 172</b>

# Savonlinnan kaupungissa tehdyt koulujen sopeuttamistoimet 1/2



## Koulujen lakkauttamiset:

- Savonniemen yläasteen lakkauttaminen 1.8.1982
- Savonniemen lukion lakkauttaminen 1.8.1982
- Aholahden koulun lakkauttaminen 1.8.1993
- Ahvensalmen koulun lakkauttaminen 1.8.1993
- Kosolan koulun lakkauttaminen 1.8.1996
- Kaartilan koulun lakkauttaminen 1.8.1996
- Kirkkoniemen koulun lakkauttaminen 1.8.1999
- Pihlajalahden koulun lakkauttaminen 1.8.2000
- Haapalan koulun lakkauttaminen 1.8.2000
- Puistokadun koulun lakkauttaminen 1.8.2001
- Salorannan koulun lakkauttaminen 1.8.2002
- Talvisalon lukion lakkauttaminen 1.8.2002
- Piispanmäen yläkoulun lakkauttaminen 1.8.2002
- Pihlajaveden erityiskoulun lakkauttaminen ja pienryhmien yhdistyminen Talvisalon kouluun 1.1.2011
- Moinsalmen koulun lakkauttaminen 1.8.2014
- Särkilahden koulun lakkauttaminen 1.8.2015
- Kumpurannan koulun lakkauttaminen 1.8.2015
- Lyseon lukion Punkaharjun yksikön lakkauttaminen 1.8.2016 alkaen

# 2/2

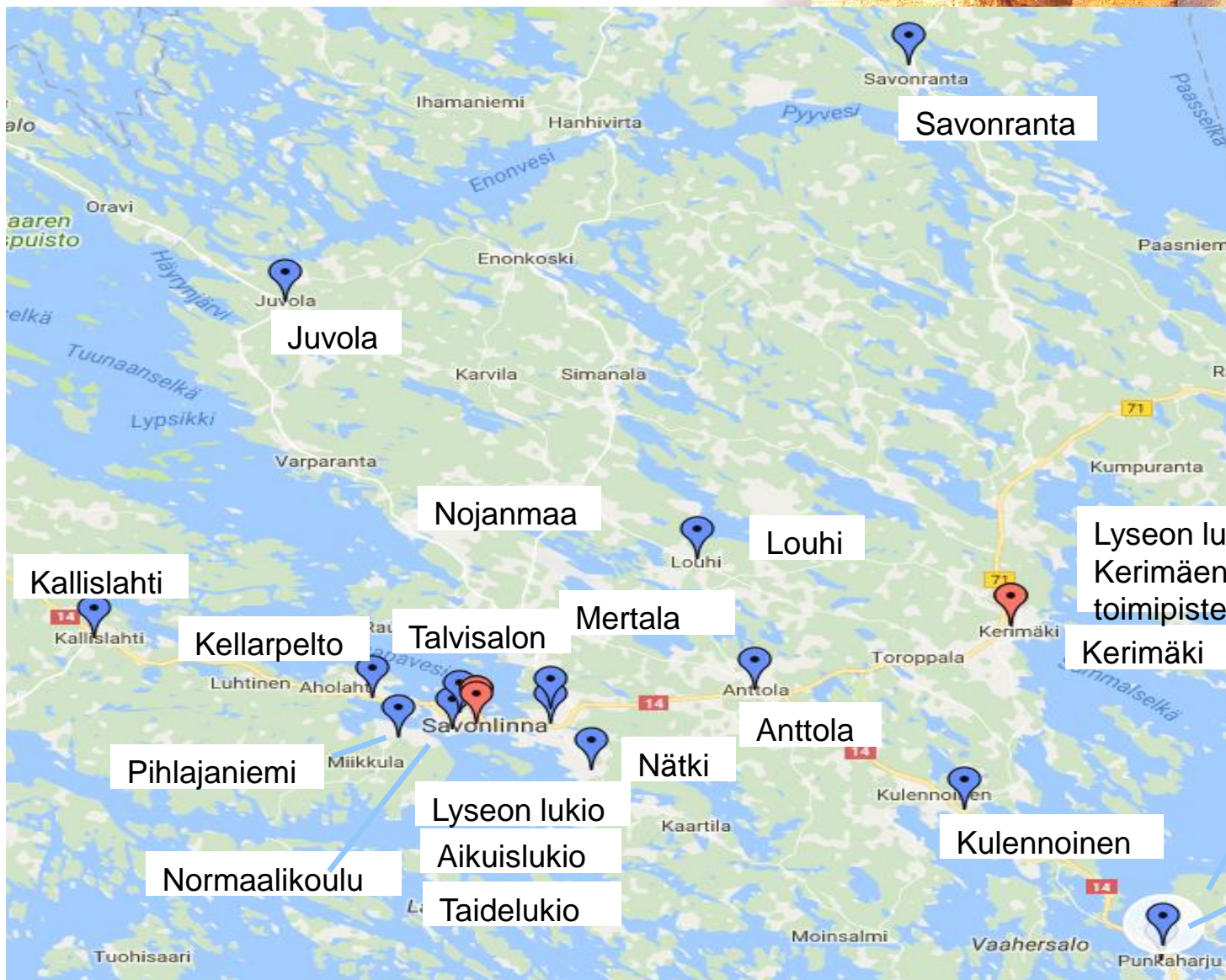
## Rakenteelliset muutokset:



- Mertalan ala-asteesta ja yläasteesta yhtenäiskoulu 1.8.2003
- Normaalikoulun oppilasmäärän turvaamiseksi Pihlajaniemen 5.-luokkalaiset siirtyivät Normaalikouluun 1.8.2006 ja Kellarpellon 5. luokkalaiset siirtyivät Normaalikouluun 1.8.2007.
- Normaalikoulu sai luvan aloittaa yläluokat 1.8.2008
- Pihlajaniemen ja Kellarpellon 6.-luokkalaiset siirtyivät Talvisalon kouluun 1.8.2011
- Nätkin ja Nojanmaan 6.-luokkalaiset siirtyivät Mertalan kouluun 1.8.2013
- Normaalikoulun oppilaaksiottoalueen laajentaminen 1.8.2013
- Punkasalmen koulun ja Punkaharjun koulu yhtenäiskouluksi Punkaharjun kouluksi 1.9.2014 alkaen
- Savonrannan koululle ja Kerimäen yläkoululle yhteinen rehtori 1.9.2014 alkaen
- Nojanmaan koulun 5. luokkalaiset siirtyivät Mertalan kouluun 1.8.2016
- Kirkonkylän koulun ja Kerimäen yläkoulu yhtenäiskouluksi Kerimäen koulu 1.8.2016 alkaen
- Aikuislukion hallinnon yhdistyminen Savonlinnan Lyseon lukion hallintoon 1.11.2016 alkaen
- Listauksessa ei ole Kerimäen kunnan ja Punkaharjun kunnan sopeutuksia ennen kuntaliitosta 1.1.2013



# Kouluverkko 1.8.2017



Punkaharjun  
0.-6. lk.

Punkaharjun  
7.-9. lk.



# Oppilasmäärät 14.8.2017



PERUSOPETUS	valm	esio.	1.	2.	3.	4.	5.	6.	7.	8.	9.	YHT.	YHT.	Ryhmät		lkv. 16-17		
												1.-9.	esi-9.	yop.	pienr.	20.9.16	ero	ka.ryhmä
Anttolan koulu			11	16	21	9	11	12				80	80	4		79	1	20,00
Anttola valmistava												0	0			1	-1	
JUVOLA (esi-6.)	6	3	7	6	7	7	6					36	42	2,5		37	-1	16,80
KALLISLAHTI (esi-6.)	2	4	3	3	5	3	6					24	26	2		31	-7	13,00
KELLARPELTO		37	36	37	42	37						189	189	10		185	4	18,90
Kerimäen koulu 1.-6.		33	40	31	33	38	26					201	201	10		204	-3	20,10
Kerimäen koulu 7.-9.									46	53	47	146	146	8		148	-2	18,25
Pienryhmät		3		1	4	3	1	1				13	13		2	8	5	
Kulenoisten koulu		12	10	15	4	8	4					53	53	3		43	10	17,67
Louhen koulu		7	8	7	3	5	3					33	33	2		31	2	16,50
MERTALA 1.-6.		37	36	36	41	75	116					341	341	18		356	-15	18,94
MERTALA 7.-9.									105	108	114	327	327	16		332	-5	20,44
Mertala valm.												0	0			13	-13	
Mertala valm.V:ranta												0	0			29	-29	
NOJANMAA		36	38	33	35							142	142	8		144	-2	17,75
NÄTKI		23	19	33	17	29						121	121	7		126	-5	17,29
Nätkin pienryhmät (1.-4.)		5	4	4	5							18	18		2	18	0	
Pihlajaniemi		25	30	21	30	18						124	124	7		122	2	17,71
Pihlajaniemi valm.												0	0		1	14	-14	
Punkaharjun koulu		27	13	19	22	29	23					133	133	7		134	-1	19,00
Pienryhmät 2 kpl		5	1	4	3	3						19	19		2	16	3	
Punkaharjun koulu									28	39	41	108	108	6		112	-4	18,00
Pienryhmä (7.-9.)									3	1	4	8	8		1	5	3	
Punkaharju valm.												0	0			1	-1	
Savonranta (1.-6.)		8	2	2	5	0	7					24	24	2		22	2	12,00
Savonranta (7.-9.)									5	10	6	21	21	2,5		29	-8	8,40
TALVISALO							65	92	85	84		326	326	15		303	23	21,73
Talvisalo/yks.op.		2	7	4	6	10	10	10	9	7		65	65		8	69	-4	
Talvisalo/keh.vamm.				1			5		2			8	8		1	15	-7	
Talvisalo/Mopo-ryhmä											10	10	10		1	9	1	
Talvisalo/Mini-ryhmä						1			1		5	7	7		1	6	1	
T:salo Pohjanlintu					1		1	2	2			6	6		1	6	0	
<b>YHT.</b>	<b>0</b>	<b>8</b>	<b>278</b>	<b>270</b>	<b>278</b>	<b>272</b>	<b>277</b>	<b>288</b>	<b>293</b>	<b>309</b>	<b>318</b>	<b>2583</b>	<b>2591</b>	<b>130,0</b>	<b>20</b>	<b>2648</b>	<b>-65</b>	<b>17,36</b>
<b>NORKO</b>			30	33	40	42	46	36	29	47	38	341	341	18		369	-28	18,94
<b>YHT.</b>	<b>0</b>	<b>8</b>	<b>308</b>	<b>303</b>	<b>318</b>	<b>314</b>	<b>323</b>	<b>324</b>	<b>322</b>	<b>356</b>	<b>356</b>	<b>2924</b>	<b>2932</b>	<b>148</b>	<b>20</b>	<b>3017</b>	<b>-93</b>	<b>17,44</b>

# Oppilasmäärät 14.8.2017



						YHT.	YHT.	YHT	aine-	20.9.16			aine-	erotu
<b>LUKIOT</b>		1.ov	2.ov	3.ov	4.ov	a 18v.	y 18v.	opisk	opisk.	16-17	a 18 v.	y 18v.	opisk.	a 18v
AIKUISLUKIO						10	50	60	700		10	40	772	0
Kerimäen lukio		7	11			18		18			36			-18
LYSEON LUKIO		108	116	143	19	386		386	78		378		78	8
TAIDELUKIO		85	84	66	34	269		269			269	3		0
<b>YHT.</b>		<b>200</b>	<b>211</b>	<b>209</b>	<b>53</b>	<b>683</b>	<b>50</b>	<b>733</b>	<b>778</b>		<b>693</b>	<b>43</b>	<b>850</b>	<b>-10</b>

# Kokonaisoppilasmäärän ennakointi



Kerimäen ja Punkaharjun alue mukana lukuvuodesta 2013-2014 alkaen														
* tilastointipäivän mukainen 2016-2017														
Vuonna 2017 syntyneet ja syntyvien odotus, tieto saatu Sosterista 1.8.2017														
lkv.	Esi1	Esi2	1.	2.	3.	4.	5.	6.	7.	8.	9.	valm.op.	yht.	ero ed.v.
2008-2009	6	0	234	225	251	233	271	259	285	284	303	11	2362	-52
2009-2010	4	2	259	249	240	262	241	285	261	301	298	6	2408	46
2010-2011	8	1	248	255	255	245	263	244	290	265	297	8	2379	-29
2011-2012	5	3	242	247	250	253	245	263	245	295	255	11	2314	-65
2012-2013	4	2	250	235	246	251	246	247	260	248	288	8	2285	-29
2013-2014	9	3	324	328	324	350	348	328	333	357	342	11	3057	772
2014-2015	2	3	314	322	327	325	348	351	327	340	351	9	3019	-38
2015-2016	10	1	318	313	320	328	326	349	357	329	337	9	2997	-22
2016-2017	5	2	308	324	317	320	328	325	357	351	329	58	3024	27
2017-2018			296	311	326	318	321	330	329	361	366		2958	-66
2018-2019			285	296	311	326	318	321	330	329	361		2877	-81
2019-2020			265	285	296	311	326	318	321	330	329		2781	-96
2020-2021			268	265	285	296	311	326	318	321	330		2720	-61
2021-2022			266	268	265	285	296	311	326	318	321		2656	-64
2022-2023			229	266	268	265	285	296	311	326	318		2564	-92
2023-2024			252	229	266	268	265	285	296	311	326		2498	-66
2024-2025			212	252	229	266	268	265	285	296	311		2384	-114
2025-2026			200	212	252	229	266	268	265	285	296		2273	-111
2026-2027			200	200	212	252	229	266	268	265	285		2177	-96
2027-2028			200	200	200	212	252	229	266	268	265		2092	-85
2028-2029			200	200	200	200	212	252	229	266	268		2027	-65
(ikäluokista vähennetty Salorannan alueen oppilaat, jotka menevät Lohilahden kouluun)														-850
														Oppilasmäärä vähenee 10 v. 850



Lukuvuonna 2017-18 koulunsa aloitti 1. luokalla 296 oppilasta.

Vuoden 2017 elokuuhun mennessä syntyneet ja loppuvuonna syntyvien määrä on 212.

Vuonna 2024 koulunsa aloittaa siis 212 oppilasta.

Kymmenen vuoden (2018-2028) aikana kaupungin koko oppilasmäärä vähenee 850 oppilaalla.



KOULUJEN YKSIKÖKUSTANNUKSET TOIMINNOITTAIN TP 2016

5.5.2017/ar

KOULU	OPPILAS- MÄÄRÄ	HALLINTO €/OPPILAS	OPETUS €/OPPILAS	RUOKAPALV. €/OPPILAS	MUU OPPILAS- HUOLTO €/OPPILAS	KIINTEISTÖN- HOITO €/OPPILAS	x) YHTEENSÄ €/OPPILAS
ANTTOLAN KOULU	78,25	419	3 945	737	1 253	1 725	8 079
JUVOLAN KOULU	35,25	376	4 063	644	1 692	1 407	8 183
KALLISLAHDEN KOULU	31,58	511	4 551	607	2 455	2 876	10 999
KELLARPELLON KOULU	183,83	672	3 758	494	608	986	6 519
KERIMÄKI yhdistettynä	354,75	731	4 438	698	929	1 393	8 189
KERIMÄEN YLÄKOULU	152,08						
KIRKONKYLÄN KOULU KMÄK	202,67						
KULENNOISTEN KOULU	45,33	398	4 404	642	1 058	2 500	9 002
LOUHEN KOULU	32,17	584	4 902	708	2 332	2 979	11 504
MERTALAN KOULU	698,50	479	4 022	490	731	1 139	6 861
NOJANMAAN KOULU	162,08	744	3 791	494	723	2 513	8 266
NÄTKIN KOULU	148,08	788	3 761	545	1 333	1 479	7 906
PIHLAJANIEMEN KOULU	128,42	646	3 336	549	1 014	1 704	7 250
PUNKAHARJUN KOULU	272,08	761	4 171	602	2 175	1 900	9 609
SAVONRANNAN KOULU	53,92	890	6 366	742	2 337	5 314	15 648
TALVISALON KOULU+EMU	384,08	686	5 355	485	1 605	1 456	9 587
<b>LUOKAT 1-9 YHTEENSÄ</b>	<b>2608,32</b>	<b>620</b>	<b>4 347</b>	<b>603</b>	<b>1 446</b>	<b>2 098</b>	<b>9 114</b>
KEHITYSVAMMAOPETUS	13,83	825	10 303	564	10 894	1 682	24 268
POHJANLINTU	6,00	1 438	1 893	520	8 588	3 350	15 788
<b>ERITYISOPETUS YHTEENSÄ</b>	<b>19,83</b>	<b>1 131</b>	<b>6 098</b>	<b>542</b>	<b>9 741</b>	<b>2 516</b>	<b>20 028</b>
<b>PERUSOPETUS YHTEENSÄ</b>	<b>2628,15</b>	<b>876</b>	<b>5 223</b>	<b>572</b>	<b>5 594</b>	<b>2 307</b>	<b>14 571</b>
KERIMÄEN LUKIO	44,75	1 104	6 796	393		897	9 190
PUNKAHARJUN LUKIO	11,08	1 422	14 131	599		3 882	20 034
LYSEON LUKIO	358,64	632	4 317	517		1 414	6 880
TAIDELUKIO	260,25	836	5 394	519		1 283	8 032
AIKUISLUKIO	101,54	1 033	2 280			619	3 932
<b>LUKIOT YHTEENSÄ</b>	<b>776,26</b>	<b>1 005</b>	<b>6 584</b>	<b>507</b>		<b>1 619</b>	<b>9 614</b>
<b>KAIKKI YHTEENSÄ</b>	<b>3404,41</b>	<b>941</b>	<b>5 903</b>	<b>540</b>	<b>2 797</b>	<b>1 963</b>	<b>12 092</b>

x) Sisältää myös mm. työllisyydenhoitomenot

**Oppilasmäärä** = 20.9.2015 (7 kk) ja 20.9.2016 (5 kk) oppilasmääristä painotettu keskiarvo

**Hallinto** = koulun hallinnon menot, kanslia, rehtorin palkkamenot hallinnon osalta, koulusihteeri

**Opetus** = opetushenkilöstön palkat (rehtorin palkat opetustoiminnan osalta), materiaalin ja palvelujen ostot, koneiden ja kalustojen vuokrat, muut kuin kodin ja koulun väliset kuljetukset, esim. retket, uimahallimatkat, opettajien henkilöstökoulutus ja koulutuksen matkakustannukset

**Ruokapalvelut** = oppilaiden kouluruokailu (sisäinen ruokapalvelu)

**Muu oppilashuolto** = lakisääteiset koulumatkakuljetukset, vakuutukset, tapaturmat, koulunkäyntiavustajat, kuraattori, psykologi

**Kiinteistöhoito** = sisäiset ylläpito- ja pääomavuokrat sekä sisäiset siivouspalvelut



# Alaluokkien koulujen oppilas-kohtaiset kustannukset TP 2016

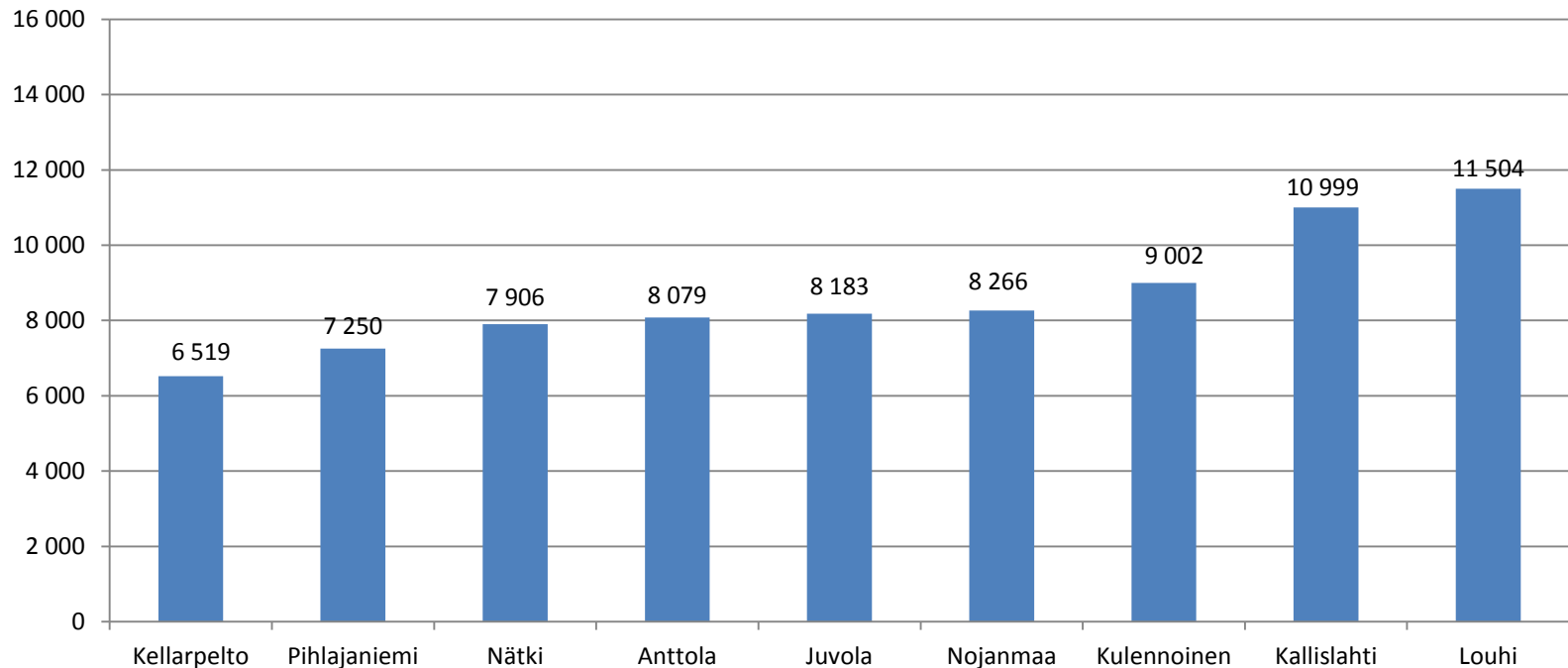


ALAKOULUJEN NETTOMENOT TP 2016

EUROA/ OPPILAS/PAINOTETTU KA.

Perusopetuksen maan ka. 8 084 €/oppilas/v. 2015

Kotikuntakorvaus 7-12 v. 6 574 euroa/v. 2017



# Yhtenäiskoulujen oppilas- kohtaiset kustannukset TP 2016



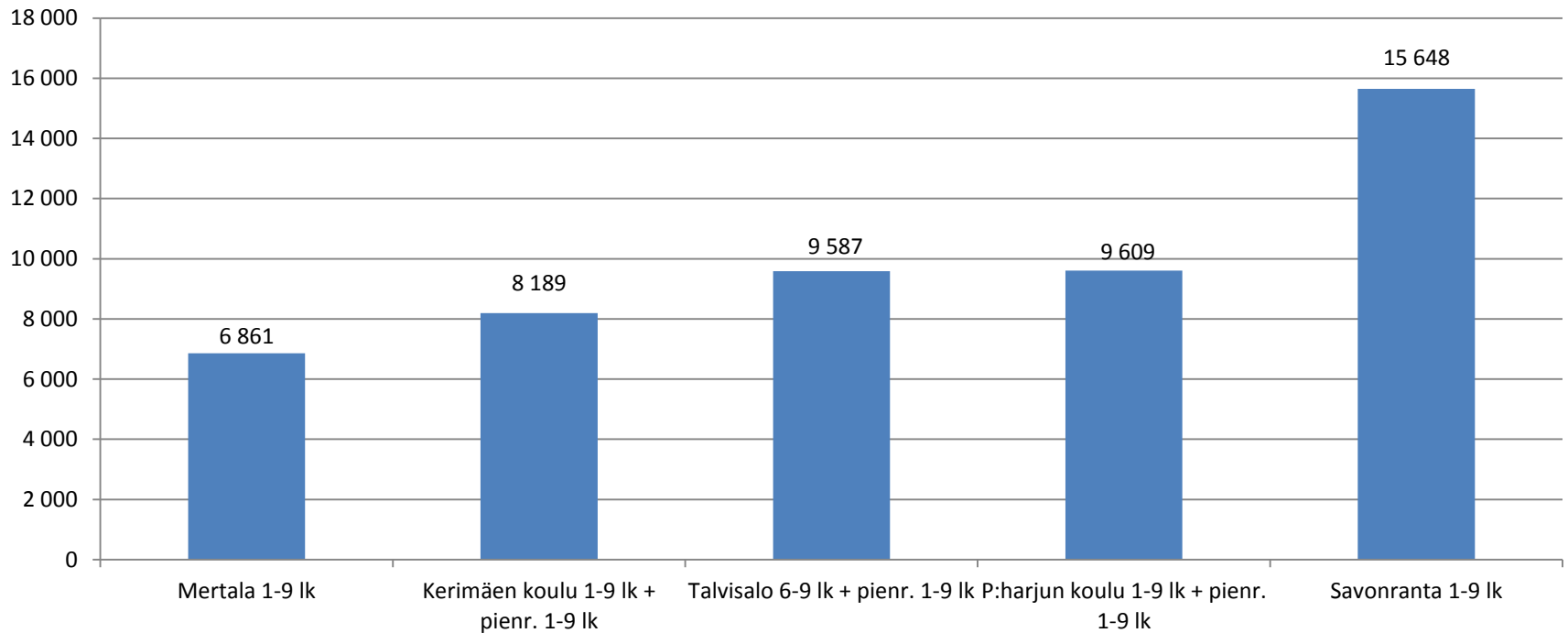
YHTENÄIS- JA YLÄKOULUJEN NETTOMENOT TP 2016

EUROA/ OPPILAS/PAINOTETTU KA

Perusopetuksen maan ka. 8 084 euroa/oppilas/v. 2015

Kotikuntakorvaus 7-12 v. 6 574 euroa/v. 2017 ja 13-16 v. 10518 euroa/v. 2017

(1-9 painotettu kotikuntakorvauksen ka. 7 889 €/opp.



# Lukioiden oppilaskohtaiset kustannukset TP 2016

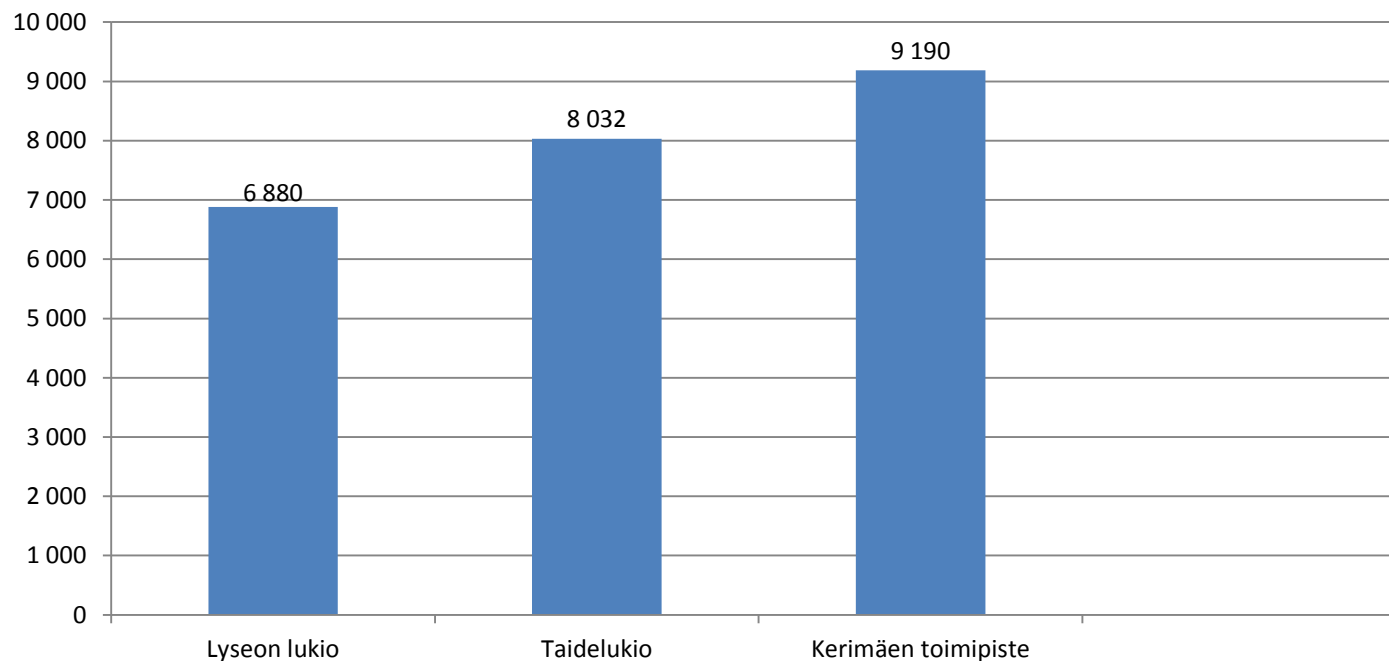


**LUKIOIDEN NETTOMENOT TP 2016**

**EUROA/ OPPILAS/PAINOTETTU KA**

**Lukiokoulutuksen maan ka. 7 875 €/opiskelija/v. 2015**

**Lukiokoulutuksen valtionosuus 6114,99 €/opiskelija/v. 2017**



# Verkkoon liittyvät muutosehdotukset



- Kallislahden koulun toiminnan lopettaminen 1.8.2018 alkaen perusteena oppilasmäärän laskeminen alle valtuuston päättämän lakkautusrajan. Sivistyslautakunta päätti 23.8.2017 § 113, että kuulemistilaisuutta ei käynnistetä.
- Lyseon lukion Kerimäen toimipisteen toiminnan lopettaminen 1.8.2018 alkaen perusteena opiskelijamäärän vähentyminen.

## **Aikataulu käynnissä oleville prosesseille:**

- sivistyslautakunta 23.8.2017
- tiedoksi huoltajille ja opiskelijoille Wilma-ilmoituksella 25.8.2017
- julkisen kuulutuksen julkaiseminen 25.8.2017 kaupungin virallisella ilmoitustaululla ja internet –sivulla sekä alueiden palvelupisteiden ilmoitustauluilla, 27.8.2017 Itä-Savo -lehdessä ja 31.8.2017 Puruvesi -lehdessä
- kuuleminen 12.9.2017 klo 17.30-19.00 Kerimäen koululla
- kirjalliset kannanotot 26.9.2017 klo 15.00 mennessä
- sivistyslautakunta 5.10.2017
- kaupunginhallitus 23.10.2017
- kaupunginvaltuusto 13.11.2017



# **Norssin lakkautus ja sen vaikutukset 1.8.2018 alkaen**



# Aikataulu päätöksenteolle



## 1. kuulemistilaisuus pidetty 11.4.2017

- Asiaa käsitelty sivistyslautakunnassa 18.5.2017
- Kaupunginhallitus palautti asian uudelleen valmisteluun 5.6.2017

## 2. kuulemistilaisuuteen liittyvä aikataulu

- Kaupunginhallituksen ja sivistyslautakunnan iltakoulu 28.8.2017
- Kannanotot sivistyslautakunnalle 29.8.2017 klo 15 mennessä
- Sivistyslautakunnan kokous 5.9.2017
  
- Sivistyslautakunnan esitys koulujärjestelyistä 5.9.2017
  
- Kaupunginhallituksen käsittely 11.9.2017
  
- Kaupunginvaltuuston päätös 18.9.2017

# Kaupungin koulujen toiminnasta 1 / 2



- Uusi opetussuunnitelma on tehty yhteistyössä Norssin kanssa. Uudistettu oppilasarviointi otetaan käyttöön lkv 2017-18 aikana.
- Käytetään sähköistä reissuvihkoa, Wilmaa.
- Kodin ja koulun väliseen yhteistyöhön on varattu aikaa ja se on suunnitelmallista.
- Esi- ja alkuopetuksen yhteistyö on osa koulujen toimintakulttuuria.
- Kulttuuripolku takaa kaikille eri ikäluokkien oppilaille tietyt kulttuuritapahtumat.
- Kirjallisuusdiplomi on käytössä.
- Monilla kouluilla on kansainvälisiä ystävyyskouluja.
- Oppilaiden osallisuus toteutuu oppilaskunta-, tukioppilas- ja kummioppilastoimintana.
- Kouluilla ja esiopetuksessa on iPad –laitteita. Niitä on kouluissa käytetty vuodesta 2011 alkaen.
- Virtuaaliset oppimisympäristöt –hanke (Virtual Reality) alkoi 2017 ja se on tuotantopainotteinen.

# Kaupungin koulujen toiminnasta 2 / 2



- Tutor –hankkeen tarkoituksena on kehittää koulun toimintakulttuuria uuden opetussuunnitelman mukaisesti mm. ohjelmointi, tv:n käyttö, yhteisopettajuus ja arviointi.
- Talvisalon koulussa aloittaa syksyllä 2017 Suomen Olympiakomitean 3-vuotinen urheiluyräkoulukokeilu.
- Kaikilla kouluilla on Liikkuva koulu -statukset, joka sisältää koulupäivän liikunnallistamisen esim. ohjattua sisä- ja ulk välituntiliikuntaa.
- Mertalan koulussa painotetaan koulukohtaisena musiikkia 5.luokalta alkaen.
- Nojanmaan ja Nätkin kouluissa toteutetaan suurryhmäopetusta alkuopetuksessa.
- Englannin kielen opetus aloitetaan 1. luokalla kaikissa kouluissa sekä pilotoidaan esiopetukseen Kellarpellon päiväkodissa.
- Kerhohankkeen rahoituksella järjestetään kerhoja kouluajan ulkopuolella.
- Talvisalon koululla ja Norssilla on yhteisiä aineenopettajia.

# ICT 1 / 2



- ICT:n kehitykseen panostettu hankkeiden kautta
- täydennyskoulutuksessa painotettu ICT:tä (seutuvesot ja tutor-toiminta)
- kaupungin WLAN -infraa kehitetty ja kehitetään
- oppilaiden omien päätelaitteiden käyttöä kouluissa edistetään

## Koulujen ICT-valmiudet

### Tekniset valmiudet vaihtelevat

- keskusta-alueella atk-luokat ok ja kiertäviä tabletteja saatavilla
- pienillä kouluilla atk-luokissa parannettavaa, mutta myös tabletteja käytössä tarvittaessa
- päätelaitteiden määrää kasvatetaan jatkossa
- Mertalassa ja Talvisalossa Chromebookkeja



# ICT 2 / 2

## Pedagogiset valmiudet

- koulutusta ja tukea annettu runsaasti hankkeiden kautta
- jokaisessa koulussa osaavaa ja aktiivista henkilöstöä

## ICT:n käytöstä

- Google Suite for Education käytössä aktiivisesti ja laajasti
- opettajat tuottavat itse opetusmateriaalia aktiivisesti
- tableteilla keskitytään tuottamiseen
- tablettien käyttö kouluissa monipuolista





# Arvioitu Ipadien kustannukset 1 / 2

350 oppilaan iPadin 4 vuoden leasing 48 396 € / vuosi →

138,27 €/opp/ vuosi

2877 oppilaan iPadin 4 vuoden leasing = 397 802,79 €/vuosi

Opetukseen liittyvät sovellukset ilmainen tai maksullinen 1 €- 4 € / laite

Laitteiden etähallintamaksu 9€ / laite / vuosi

e-oppimateriaali eri oppiaineisiin koululisenssi (125 €, 160€)+ oppilaskohtainen lisenssi (18€- 23€)

ICT-pedagogisen asiantuntijan palkkakustannukset n. 60 000 €

# Arvioitu Ipadien kustannukset 2 / 2



Kerimäen koulu (360opp lkv 2017-18)

TA 2017

koulutarvikkeet	12 888 €
kirjallisuus	30 783 €
<b>YHT</b>	<b>43 671€</b>

iPadiit -leasing	49 777 €	360x 138, 27€
etähallinta	3 240 €	360x 9€
osuus as.tuntijan palkasta	7 500 €	360opp x (60 000 €/ 2877opp)
<b>YHT</b>	<b>60 517 €</b>	
+ Sovellukset kertaostos	<b>5 296 €</b>	(Kerimäen koululla käytössä)
+ e-oppimateriaali		
koulu+ oppilaskohtainen lisenssi/oppiaine		
+ koulujen verkkojen parantaminen		

# Oppilashuolto



- palveluohjaajat, koulukuraattorit ja -psykologit ovat osa oppilashuoltohenkilöstöä
- Kaikki Mukaan, KaMu, kiusaamisenvastainen toimintamalli on käytössä kaikilla kouluilla
- koulunkäynninohjaajat ovat kiinteä osa kasvatus- ja opetushenkilöstöä
- joka koulussa on mahdollisuus laaja-alaisen erityisopettajan tukeen
- pienryhmiä on Talvisalon, Nätkin, Kerimäen ja Punkaharjun kouluissa
- iltapäivätoiminta on monipuolista ja siihen ovat päässeet osallistumaan kaikki halukkaat
- nivelvaiheet hoidetaan suunnitelmallisesti siirryttäessä esiopetuksesta perusopetukseen, koulusta toiseen ja siirryttäessä luokanopetuksesta aineenopetukseen



Tietoa kaupungin koulutoimesta löytyy osoitteesta

[http://www.savonlinna.fi/asukas/kasvatus\\_ja\\_opetus](http://www.savonlinna.fi/asukas/kasvatus_ja_opetus)

Koulukuljetuskriteerit löytyvät osoitteesta

[http://www.savonlinna.fi/asukas/kasvatus\\_ja\\_opetus/koulukuljetus](http://www.savonlinna.fi/asukas/kasvatus_ja_opetus/koulukuljetus)

Koulupaikat, oppilaaksioton perusteet ja menettelyohjeet löytävät osoitteesta

[https://www.savonlinna.fi/asukas/kasvatus\\_ja\\_opetus/perusopetus/kouluun\\_ilmoittautuminen](https://www.savonlinna.fi/asukas/kasvatus_ja_opetus/perusopetus/kouluun_ilmoittautuminen)

Ohjeistus käsittää myös toissijaisessa oppilaaksiotossa noudatettavat perusteet.

# Normaalikoulun oppilaat, joille järjestetään koulupaikka 1.8.18 alkaen



- Koulu toimii nykyisissä tiloissa vielä lukuvuoden 2017-2018

7.8.2017	P:niemen 5. lk siirtyi -06 ja K:pellon 5. lk siirtyi -07 Norssiin											
<b>OPPILASENNAKOINTI</b>	<b>Yläluokat alkoivat -08 syksyllä</b>											
	*Väestötiedot 31.12.2016											
	*Tilastointipäivän tiedot lkv. 2016-2017											
<b><u>NORMAALIKOULU</u></b>												
<b><u>OHJATTU 5. LUOKAN OPPILAITA (aloitus 06 P:niemestä)</u></b>												
<b>Lkv.</b>	<b>1.</b>	<b>2.</b>	<b>3.</b>	<b>4.</b>	<b>5.</b>	<b>6.</b>	<b>7.</b>	<b>8.</b>	<b>9.</b>	<b>Yht. 1-9</b>	<b>Esi-6.</b>	
008-009	34	34	57	45	49	88	45			<b>352</b>		
009-010	38	39	38	59	48	51	39	45		<b>357</b>		
010-011	41	39	39	38	42	46	35	42	45	<b>367</b>		
011-012	31	41	40	40	37	47	48	36	42	<b>362</b>		
012-013	30	28	39	38	43	36	48	46	34	<b>342</b>		
013-014	41	32	31	43	41	40	34	48	44	<b>354</b>		
014-015	40	44	34	33	46	39	40	36	48	<b>360</b>	<b>Por</b>	
015-106	41	42	47	41	35	48	41	42	35	<b>372</b>	18	
016-017	34	43	42	47	41	35	48	39	40	<b>369</b>	18	
017-018	31	32	41	43	47	37	28	48	38	<b>345</b>	18	
<b>018-019</b>	<b>32</b>	<b>31</b>	<b>32</b>	<b>41</b>	<b>43</b>	<b>47</b>	<b>37</b>	<b>28</b>	<b>48</b>	<b>339</b>	<b>17</b>	oppilaista 52 ei ole Norssin alueelta
019-020	30	32	31	32	41	43	47	37	28	<b>321</b>	16	
020-021	27	30	32	31	32	41	43	47	37	<b>320</b>	16	
021-022	30	27	30	32	31	32	41	43	47	<b>313</b>	15	
022-023	40	30	27	30	32	31	32	41	43	<b>306</b>	15	
023-024	33	40	30	27	30	32	31	32	41	<b>296</b>	15	
<b>024-025</b>	<b>30</b>	<b>33</b>	<b>40</b>	<b>30</b>	<b>27</b>	<b>30</b>	<b>32</b>	<b>31</b>	<b>32</b>	<b>285</b>	15	





Syksyllä 2018 normaalikoululla on oppilaita 339.  
Heistä 52 on toissijaisessa koulupaikassa eli eivät ole Norssin oppilaaksiottoalueelta.

Keskusta-alueen ikäluokka ennusteiden mukaan säilynee 30:ssa.  
Tällä oppilasmäärällä voidaan toteuttaa 1½ -sarjainen koulurakenne.

Oppilaaksiottoalueen oppilasmäärä on laskeva ja tulee laskemaan  
270 oppilaaseen.

# Toiminnan suunnittelussa otetaan huomioon 1/2



- A2 –kielen aiemmin valinneille kaupunki turvaa kielipolun lukuvuosina 18-19, 19-20 ja 20-21.
- Toisten alueiden 2.-6. –luokkien oppilaiden ei tarvitse siirtyä oman alueensa kouluun, huoltajat vastaavat kuljetuskustannuksista.
- Oppilaiden luokkajaot voivat muuttua lukuun ottamatta lkv.18-19 yhdeksänsien luokkien oppilaita.
- Kellarpellon ja Pihlajaniemen koulujen muuttuminen 1.-6. luokkien kouluksi riippuen norssin oppilaiden koulurakenne- ja koulupaikkaratkaisusta.
- Talvisalon koulun 1.-6. luokkien pienryhmien sijoittuminen sellaisen koulun yhteyteen, jossa on integrointimahdollisuus.

# Toiminnan suunnittelussa otetaan huomioon 2/2



Toimintaa suunnittelee ja toteuttaa rehtori, joka aloittaa työnsä syksyn aikana.

Tehtävään valitulla pitää olla käytännön kokemusta koulunjohtamisesta ja kehittämisestä sekä käytettävissä olevien hallinto-ohjelmien tuntemus ja käyttötaito. Hän voi mahdollisesti jatkaa tulevan koulun opetus- ja hallintohenkilönä 1.8.2018 alkaen.

Hänen työhönsä kuuluu mm. henkilöstön rekrytointi, oppilaiden siirtymävaiheen toimet lkv 2017-18 aikana, oppimisympäristön ja digioppimisen suunnittelu, kehittäminen ja suunnitelma tietotaidon laajentamisesta toisiin kouluihin, tiedottaminen ja yhteistyö sidosryhmien kanssa.

# Selvitetyt vaihtoehdot



## **1.-6. luokat ja pienryhmät 1.-6. luokat**

itsenäinen koulu  $\leftrightarrow$  osa Talvisalon koulua

sijoittuminen:

KVL:n tiloihin

OKL:n tiloihin

nykyisen Norssin tiloihin

väliaikaisiin tiloihin/hajasijoitus

## **7.-9. luokat Talvisalon koulun nykyisiin tiloihin**

### **1.-9. luokat**

itsenäinen koulu  $\leftrightarrow$  osa Talvisalon koulua

sijoittuminen:

OKL:n tiloihin

Talvisalon kouluun, jota laajennettaisiin suurelementeistä rakennettavalla lisärakennuksella

nykyisen Norssin tiloihin

# Kustannusten laskentaperusteet



## Kiinteistön kustannukset

- muutostyöt: turvallisuuteen liittyviä, piha-alueet, LVIS, tilamuutoksia
- käyttökustannusennuste 3 €/m<sup>2</sup>/kk + 1 % vuosittainen indeksikorotus
- ylläpitokorjauskustannusennuste 1 €/m<sup>2</sup>/kk + 1 % vuosittainen indeksikorotus
- ruoka- ja siivouskustannusennuste+ 1 % vuosittainen indeksikorotus
- pääomakulut
- vuokratulot
  - SYK:n kiinteistöstä
    - kaupunki vastaa korjauksista
    - korjausvastuu sisältyy vuokraan
  - Talvisalon suurelementistä
- 1.-9. luokat OKL:n tiloissa -vaihtoehdossa Taitotalon vuokranmenetykset

# Kustannusten laskentaperusteet



## Opetuksen, hallinnon ja oppilashuollon kustannukset

Tilinpäätöksessä käytettävät

**Hallinto** = koulun hallinnon menot, kanslia, rehtorin palkkamenot hallinnon osalta, koulusihteeri

**Opetus** = opetushenkilöstön palkat (rehtorin palkat opetustoiminnan osalta), materiaalin ja palvelujen ostot, koneiden ja kalustojen vuokrat, muut kuin kodin ja koulun väliset kuljetukset, esim. retket, uimahallimatkat, opettajien henkilöstökoulutus ja koulutuksen matkakustannukset

**Muu oppilashuolto** = lakisääteiset koulumatkakuljetukset, vakuutukset, tapaturmat, koulunkäyntiavustajat, kuraattori, psykologi

Kustannusten laskentapohjana käytetty TP2016 yksikkökustannuksia + 1 % vuosittainen indeksikorotus

Laskelmissa otettu huomioon:

- oppilasryhmien määrä
- hallintorakenne



# Sijoitusvaihtoehtoja ja kustannusennusteet 1.-6. lk + pienryhmät 1.-6. lk



10 vuoden arvio					
Sijitusvaihtoehto	KVL	OKL A-osa + osa B-osasta (hissi, ruokala, keittiö, aula), väliaikainen	Vertailulaskelma. Tsalo suurelementti, vuokra-aika 10 v.	Syk- kiinteistö, nyk. Norssi, 3.krs pois käytöstä. Kaup. vastaa korjauksista, väliaikainen	Syk- kiinteistö, nyk. Norssi, 3.krs pois käytöstä. Korj.vastuu sis. vuokraan, väliaikainen
Oppilasmäärä ja ryhmät	1.-6. + pienryhmät 11+4 =15 ryhmää, 263 opp.	1.-6. + pienryhmät 11+4 =15 ryhmää, 263 opp.	1.-6. lk + pienryhmät 11+4 = 15 ryhmää, 263 opp.	1.-6. + pienryhmät 11+4 =263 oppilasta	1.-6. + pienryhmät 11+4 =263 oppilasta
neliötane opetukselle	3 000m <sup>2</sup>	3 000m <sup>2</sup>	1 400m <sup>2</sup>	3 600m <sup>2</sup>	3 600m <sup>2</sup>
kiinteistön neliöt, jotka joudutaan laskemaan koululle	3 000m <sup>2</sup>	4 640m <sup>2</sup>	1 400 m <sup>2</sup> + Talvisalon koulu		
Kiinteistön kustannukset (sisältää muutostyöt, pääomakulut, käyttökustannusennusteen, siivous+ruoka ja vuokratulut)					
	9 045 235 €	7 602 106 €	5 636 849 €	7 208 967 €	8 519 672 €
Opetuksen, hallinnon ja opp.huollon kustannukset omana kouluna	18 653 496	18 653 496		18 653 496	18 653 496
	kaksi kampusta	kaksi kampusta	yksi kampus	kaksi kampusta	kaksi kampusta
Opetuksen, hallinnon ja opp.huollon kustannukset hallinnollisesti osana Talvisalon koulua	17 582 810	17 582 810	16 960 884	17 582 810	17 582 810
Kust. yht. 10 v. oma koulu	27 698 731	26 255 602	0	25 862 463	27 173 168
Kust. yht. 10 v. osa Tsaloa	26 628 045	25 184 916	22 597 733	24 791 777	26 102 482

# Kiinteistön kustannuksista (1.-6. + pienryhmät 1.-6. lk) tarkemmin



10 vuoden arvio	KVL, väliaikainen	OKL A-osa + osa B-osasta (hissi, ruokala, keittiö, aula), väliaikainen	Vertailulaskelma. Tsalo suurelementti, vuokra-aika 10 v.	Syk- kiinteistö, nyk. Norssi, 3.krs pois käytöstä. Kaup. vastaa korjauksista, väliaikainen	Syk- kiinteistö, nyk. Norssi, 3.krs pois käytöstä. Korj.vastuu sis. vuokraan, väliaikainen
Oppilasmäärä ja ryhmät	1.-6. + pienryhmät 11+4 =15 ryhmää, 263 opp.	1.-6. + pienryhmät 11+4 =15 ryhmää, 263 opp.	1.-6. lk + pienryhmät 11+4 = 15 ryhmää, 263 opp.	1.-6. + pienryhmät 11+4 =263 oppilasta	1.-6. + pienryhmät 11+4 =263 oppilasta
neliötarve opetukselle	3 000m <sup>2</sup>	3 000m <sup>2</sup>	1 400m <sup>2</sup>	3 600m <sup>2</sup>	3 600m <sup>2</sup>
kiinteistön neliöt, jotka joudutaan laskemaan koululle	3 000m <sup>2</sup>	4 640m <sup>2</sup>	1 400 m <sup>2</sup> + Talvisalon koulu		
<b>Kiinteistön kustannukset</b>					
muutostyöt	4 000 000	900 000	300 000	0	0
pääomakulut	322 100	996 361			
käyttökustannusennuste	1 129 919	1 747 608	527 296	1 355 903	1 355 903
ylläpitokorjauskustannusennuste	376 640	582 536	0	451 968	0
siivous + ruoka arvio	3 216 576	3 375 601	1 909 553	3 141 258	3 141 258
Vuokran menetys Taitotalo					
vuokra	0	0	2 900 000	2 259 838	4 022 511
	<b>9 045 235 €</b>	<b>7 602 106 €</b>	<b>5 636 849 €</b>	<b>7 208 967 €</b>	<b>8 519 672 €</b>

# Riskit ja muuta huomioitavaa

## 1.-6. lk + pienryhmien koulu



Sijitusvaihtoehto	KVL	OKL A-osa + osa B-osasta (hissi, ruokala, keittiö, aula), väliaikainen	Vertailulaskelma. Tsalo suurelementti, vuokra-aika 10 v.	Syk- kiinteistö, nyk. Norssi, 3.krs pois käytöstä. Kaup. vastaa korjauksista, väliaikainen	Syk- kiinteistö, nyk. Norssi, 3.krs pois käytöstä. Korj.vastuu sis. vuokraan, väliaikainen
Oppilasmäärä ja ryhmät	1.-6. + pienryhmät 11+4 =15 ryhmää, 263 opp.	1.-6. + pienryhmät 11+4 =15 ryhmää, 263 opp.	1.-6. lk + pienryhmät 11+4 = 15 ryhmää, 263 opp.	1.-6. + pienryhmät 11+4 =263 oppilasta	1.-6. + pienryhmät 11+4 =263 oppilasta
Riskit	Varauduttava yllättäviin korjauksiin.Kiinteistöä ei mahdollisesti ehditä korjata 1.8.2018 mennessä. Tarvitaan väliaikaiset tilat.			Kiinteistö ei sisälly lunastukseen. Kiinteistössä on putkiremontin tarve ja sisäilmaongelmien riski. Väliaikaisia tiloja ei ole valmiina vaan ne on vuokrattava. Kiinteistö vaatii peruskorjauksen. Kiinteistöön voi tulla ongelma, joka ylittää ylläpitokorjauskustannusennusteen.	Kiinteistö ei sisälly lunastukseen. Kiinteistössä on putkiremontin tarve ja sisäilmaongelmien riski. Väliaikaisia tiloja ei ole valmiina vaan ne on vuokrattava. Kiinteistö vaatii peruskorjauksen.
Muuta huomioitavaa	OKL-halli remonttitarve 5-10 vuotta arvio n. 1 milj€ A-B osat voitaneen jättää minimilämmöille, välituntihiha tehtäisiin yläparkkipaikalle, Taitotalo vuokralla yliopistolla vuoteen 2026 - neuvottelut käytävä. Tarvitsee terveys- ja paloviranomaisten tarkistuksen ja käyttöönottoluvan. TN/TS taitotalossa ja LI OKL-hallilla	Kiinteistössä on sellaista tilaa, jota ei tarvita perusopetuksen käyttöön, mutta ne joudutaan pitämään lämpimänä ja niistä aiheutuu kustannuksia. Tiloista pitää tehdä viranomaistarkastukset soveltuvuudesta perusopetuksen käyttöön. OKL-halli remonttitarve 5-10 vuotta arvio n. 1 milj€. Väliaikainen niin, että oppilaiden vähentyessä asteittain kaikki siirtyvät Talvisalon kouluun. Välituntihiha tehtäisiin yläparkkipaikalle. TN/TS-tilat remontoidaan OKL-kiinteistöön.			

# Sijoitusvaihtoehtoja ja kustannusennusteet

## 1.-9. lk koulu



10 vuoden arvio				
Sijoitusvaihtoehto	OKL A- ja B-osa ja C-osa + taitotalo	Tsalo suurelementti, vuokra-aika 10 v., asteittain voi luopua	Syk- kiinteistö, nyk. Norssi, koko koulu. Puuttuu 7.-9. lk TN,Fyke, KO. Kaupunki vastaa korjauksista, väliaikainen	Syk- kiinteistö, nyk. Norssi, koko koulu. Puuttuu 7.-9. lk TN,Fyke, KO. Korj.vastuu sis. vuokraan, väliaikainen
Oppilasmäärä ja ryhmät	1.-9. -luokat = 350 oppilasta	1.-9. lk + pienryhmät 29+10 = 667 oppilasta, lisätilantarve 11 op.tilaa + FK/BG	1.-9. -luokat = 350 oppilasta	1.-9. -luokat = 350 oppilasta
neliötarve opetukselle	5 250 m <sup>2</sup>	1 400m <sup>2</sup>	5162 m <sup>2</sup>	5162 m <sup>2</sup>
kiinteistön neliöt, jotka joudutaan laskemaan koululle	8 945 m <sup>2</sup>	1 400 m <sup>2</sup> + Talvisalon koulu		
Kiinteistön kustannukset (sis. muutostyöt, pääomakulut, käyttökustannusennusteen, siivous+ruoka, vuokratulot sekä vuokranmenetykset Taitotalon osalta, jos koulu on 1.-9. lk koulu)				
	14 916 819	5 636 849 €	10 013 027	11 892 428
Opetuksen, hallinnon ja opp.huollon kustannukset omana kouluna	25 041 797		25 041 797	25 041 797
	kaksi kampusta	yksi kampus	kaksi kampusta	kaksi kampusta
kustannukset hallinnollisesti osana Tsalon koulua	24 067 272	21 869 174	24 067 272	24 067 272
Kust. yht. 10 v. oma koulu	39 958 616	0	35 054 824	36 934 225
Kust. yht. 10 v. osa Tsaloa	38 984 091	27 506 023	34 080 299	35 959 700

# Kiinteistön kustannuksista (1.-9. lk) tarkemmin



10 vuoden arvio	OKL A- ja B-osa ja C-osa + taitotalo	Tsalo suurelementti, vuokra-aika 10 v., asteittain voi luopua	Syk- kiinteistö, nyk. Norssi, koko koulu. Puuttuu 7.-9. lk TN,Fyke, KO. Kaupunki vastaa korjauksista, väliaikainen	Syk- kiinteistö, nyk. Norssi, koko koulu. Puuttuu 7.-9. lk TN,Fyke, KO. Korj.vastuu sis. vuokraan, väliaikainen
Oppilasmäärä ja ryhmät	1.-9. -luokat = 350 oppilasta	1.-9. lk + pienryhmät 29+10 = 667 oppilasta, lisätilantarve 11 op.tilaa + FK/BG (lask. 350 opp.)	1.-9. -luokat = 350 oppilasta	1.-9. -luokat = 350 oppilasta
neliötarve opetukselle	5 250 m <sup>2</sup>	1 400m <sup>2</sup>	5162 m <sup>2</sup>	5162 m <sup>2</sup>
kiinteistön neliöt, jotka joudutaan laskemaan koululle	8 945 m <sup>2</sup>	1 400 m <sup>2</sup> + Talvisalon koulu		
<b>Kiinteistön kustannukset</b>				
muutostyöt	3 200 000	300 000	0	0
pääomakulut	1 054 339			
käyttökustannusennuste	3 369 042	527 296	1 944 214	1 944 214
ylläpitokorjauskustannusennuste	1 123 014	0	648 071	0
siivous + ruoka arvio	4 520 266	1 909 553	4 180 386	4 180 386
Vuokran menetys Taitotalo	1 650 158			
vuokra		2 900 000	3 240 356	5 767 828
	<b>14 916 819</b>	<b>5 636 849 €</b>	<b>10 013 027</b>	<b>11 892 428</b>

# Riskit ja muuta huomioitavaa

## 1.-9. lk koulu



Sijoitusvaihtoehto	OKL A- ja B-osa ja C-osa + taitotalo	Tsalo suurelementti, vuokra-aika 10 v., asteittain voi luopua	Syk- kiinteistö, nyk. Norssi, koko koulu. Puuttuu 7.-9. lk TN,Fyke, KO. Kaupunki vastaa korjauksista, väliaikainen	Syk- kiinteistö, nyk. Norssi, koko koulu. Puuttuu 7.-9. lk TN,Fyke, KO. Korj.vastuu sis. vuokraan, väliaikainen
Oppilasmäärä ja ryhmät	1.-9. -luokat = 350 oppilasta	1.-9. lk + pienryhmät 29+10 = 667 oppilasta, lisätilantarve 11 op.tilaa + FK/BG	1.-9. -luokat = 350 oppilasta	1.-9. -luokat = 350 oppilasta
Riskit	Oppilasmäärä vähenee ja keskusta-alueella ei tarvita kahta yläluokkien koulua. Aiheuttaa vajaakäytön myös muihin koulukiinteistöihin. 1.-9. -luokkien kouluksi kiinteistössä ei ehdi tehdä muutoksia 1.8.2018 mennessä. B-osan laajamittainen käyttöönotto vaatii ilmanvaihdon uusimisen.		Kiinteistö ei sisälly lunastukseen. Kiinteistössä on putkiremontin tarve ja sisäilmaongelmien riski. Väliaikaisia tiloja ei ole valmiina vaan ne on vuokrattava. Kiinteistö vaatii peruskorjauksen. Kiinteistöön voi tulla ongelma, joka ylittää ylläpitokorjaus- kustannusennusteen.	Kiinteistö ei sisälly lunastukseen. Kiinteistössä on putkiremontin tarve ja sisäilmaongelmien riski. Väliaikaisia tiloja ei ole valmiina vaan ne on vuokrattava. Kiinteistö vaatii peruskorjauksen.
Muuta huomioitavaa	Kiinteistössä on sellaista tilaa, jota ei tarvita perusopetuksen käyttöön, mutta ne joudutaan pitämään lämpimänä ja niistä aiheutuu kustannuksia. Tiloista pitää tehdä viranomaistarkastukset soveltuvuudesta perusopetuksen käyttöön. OKL-halli remonttitarve 5-10 vuotta arvio n. 1 milj€. Välituntipiha tehtäisiin yläparkkipaikalle. Taitotalo joudutaan ottamaan käyttöön, joka tarkoittaa vuokratulon menetyksiä.	Oppilaiden vähentyessä tiloista voidaan luopua asteittain Lisäliikuntatilat OKL-halli, Lyseon sali, uimahalli, investori?	7.-9. luokkien kotitalous-, FYKE- ja TN/TS -työn tiloja ei ole ko. kiinteistössä.	7.-9. luokkien kotitalous-, FYKE- ja TN-työn tiloja ei ole ko. kiinteistössä.





Kallein vaihtoehto:

Normaalikoulu itsenäinen 1.-9. luokkien koulu OKL:n tiloissa

Kiinteistön ja opetuksen kustannukset ovat 10 vuodessa noin 40 milj.€.

Edullisempi vaihtoehto:

1.-6.luokat +pienryhmät OKL:n tiloissa hallinnollisesti osa Talvisalon koulua ja  
7.-9.luokat Talvisalossa

Kiinteistön ja opetuksen kustannukset 10 vuodessa ovat noin 35 milj.€

25,2 milj.€ kiinteistön ja opetuksen kustannukset 1.-6.lkt ja  
pienryhmät OKL:n tiloissa

7,9 milj.€ 7.-9. luokkien opetuksen kustannukset Talvisalossa  
Norssin 7.-9.lk:n osalta

1,9 milj. € kiinteistön kustannukset Talvisalossa Norssin 7.-  
9.lk:n osalta



### Kustannusvertailu 1.-6. luokkien kouluista (263 oppilasta)

10 v * 1 % indeksikorotus				
	Kustannukset €/opp./vuosi	€/opp./v -> kotikunta korvauks en erotus	Kotikuntakorv. Ja kok.kustannuste n erotus 1 vuosi (laskettu 263 opp.mukaan)	Kotikuntakorv. Ja kok.kustannusten erotus 10 vuotta (laskettu 263 opp.mukaan)
OKL 1.-6. oma koulu	9 983	-3 697	-972 311	-9 723 110
OKL 1.-6. hallinnollisesti T:salo	9 576	-3 290	-865 270	-8 652 700
SYK-kiinteistö 1.-6. oma koulu, kaupunki vastaa korjauksista	9 834	-3 548	-933 124	-9 331 240
SYK-kiinteistö 1.-6. oma koulu, korjausvastuu sisältyy vuokraan	10 332	-4 046	-1 064 098	-10 640 980
SYK-kiinteistö 1.-6. hallinnollisesti T:salo, kaupunki vastaa korjauksista	9 427	-3 141	-826 083	-8 260 830
SYK-kiinteistö 1.-6. hallinnollisesti T:salo, korjausvastuu sisältyy vuokraan	9 925	-3 639	-957 057	-9 570 570
Talvisalo 1.-6. sis.pien.ryh.	8 592	-2 306	-606 478	-6 064 780
Kellarpelto (TP2016+ 1% vuositt.indeksikor.)	6 820	-534	-140 525	-1 405 252
Nojanmaa (TP2016+ 1% vuositt.indeksikor.)	8 648	-2 362	-621 223	-6 212 231
Pihlajaniemi (TP2016+ 1% vuositt.indeksiko)	7 585	-1 299	-341 664	-3 416 644
Nätki (TP2016+ 1% vuositt.indeksikor.)	8 271	-1 985	-522 167	-5 221 668
<b>Kaupungin keskiarvo 1.-6. koulu</b>	<b>9 033</b>	<b>-2 747</b>	<b>-722 481</b>	<b>-7 224 805</b>
<b>Kotikuntakorvaus porrien keskiarvo 1-6:lle</b>	<b>6286</b>			
Kotikuntakorvaus 2017 lk 1-6:	6574			

Kustannusvertailu 1.-9. luokkien kouluista				
10 v * 1 % indeksikorotus				
	Kustannukset €/opp./vuosi	€/opp./v --> kotikuntakorvauksen erotus	Kotikuntakorv. Ja kok.kustannusten erotus 1 vuosi (laskettu 350 opp.mukaan)	Kotikuntakorv. Ja kok.kustannusten erotus 10 vuotta (laskettu 350 opp.mukaan)
OKL 1.-9. oma koulu	11 417	-3 307	-1 157 450	-11 574 500
OKL 1.-9. hallinnollisesti T:salo	11 138	-3 028	-1 059 800	-10 598 000
SYK-kiinteistö 1.-9. oma koulu, kaupunki vastaa korjauksista	10 016	-1 906	-667 100	-6 671 000
SYK-kiinteistö 1.-9. oma koulu, korjausvastuu sisältyy vuokraan	10 553	-2 443	-855 050	-8 550 500
SYK-kiinteistö 1.-9. hallinnollisesti T:salo, kaupunki vastaa korjauksista	9 737	-1 627	-569 450	-5 694 500
SYK-kiinteistö 1.-9. hallinnollisesti T:salo, korjausvastuu sisältyy vuokraan	10 274	-2 164	-757 400	-7 574 000
Talvisalo 1.-9. (vertailulaskelma ei sis. pienr.)	7 859	251	87 850	878 500
			0	0
Mertala 1.-9. koulu (TP2016+ 1% vuositt.indeks)	7 178	932	326 157	3 261 566
Kerimäki 1.-9. koulu (TP2016+ 1% vuositt.indek)	8 568	-458	-160 127	-1 601 270
<b>Kaupungin keskiarvo 1.-9. koulu</b>	<b>9 535</b>	<b>-1 425</b>	<b>-498 841</b>	<b>-4 988 412</b>
<b>Kotikuntakorvaus porrien keskiarvo 1-9:lle</b>	<b>8110</b>			
Kotikuntakorvaus 2017 lk 1-6:	6574			
Kotikuntakorvaus 2017 lk 7-9:	10518			

# Valmistelussa on päädytty esittämään toteutettavaksi



Keskusta-alueen 1.- 6. -luokat ja Talvisalon koulun 1.-6. luokkien pienryhmät sijoittuvat OKL:n tiloihin

7.-9. luokat sijoittuvat Talvisalon kouluun

Koulu on hallinnollisesti osa Talvisalon koulua

1.-6. luokat ovat OKL:n tiloissa väliaikaisesti niin, että oppilasmäärän vähentyessä kaikki siirtyvät asteittain Talvisalon kouluun, arviolta noin 8-12 vuoden kuluessa

Normaalikoulun oppilaaksiottoalue muuttuu Talvisalon koulun oppilaaksiottoalueeksi.

1.-6. luokkien pienryhmät Talvisalosta siirtyvät OKL:n tiloihin.

Kellarpellon ja Pihlajaniemen koulut muuttuvat takaisin 1.-6. luokkien kouluiksi.



## **Perustelut ratkaisulle, jossa keskusta-alueen 1.- 6. -luokat ja Talvisalon koulun 1.-6. luokkien pienryhmät sijoittuvat OKL:n tiloihin ja 7.-9. luokat sijoittuvat Talvisalon kouluun 1/3**

- 1.-6.-luokkien kouluna ei tarvita väliaikaisia tiloja vaan siirrytään kohtuullisin muutostöin kaupungin omaan kiinteistöön.
- 7.-9. luokat perustettiin Normaalikoululle, koska OKL:ssa aloitettiin yhtenäiskoulun opettajien koulutus ja toisaalta kaupunki oli sitoutunut turvaamaan Norssin 360 oppilasmäärän.
- Oppilasmäärä länsi-keskusta alueella on liian pieni kahteen kouluun, joissa on 7.- 9. luokat.
- Erilliseen 7.-9. –luokkien kouluun tarvitaan yhteisiä aineenopettajia Talvisalon koulusta.

2/3



- Omana kouluna OKL:n kiinteistö vaatii 1.-9. luokille laajemmat muutostyöt kuin 1.-6. luokkien kouluksi.
- Opetusryhmien optimointi yläluokilla toteutuu vain, jos kaikki länsi-keskusta-alueen 7-9 luokat sijaitsevat yhdessä koulussa.
- 1.-6. luokkien pienryhmien oppilailla on mahdollisuus opiskella opetussuunnitelman mukaisesti osittain yleisopetuksen ryhmissä.
- Oppilasmäärän vähentyessä kaikki siirtyvät asteittain Talvisalon kouluun 8-12 vuoden kuluessa.
- Tarvitaan vain vähäisiä/kohtuullisia muutoksia OKL:n tiloissa oppilaiden siirtyessä ko. tiloihin (tn-tilat, väliseiniä, piha-alue, turvallisuuteen liittyviä muutoksia).
- Taitotaloa ei ole tarkoituksenmukaista ottaa koulukäyttöön, koska se on vuokralla yliopistolla vuoteen 2026 saakka.
- OKL-hallia voidaan käyttää liikuntatilana.





3/3

- Nykyinen Norssin rakennus ei ole kaupungin omistuksessa.
- KVL:n tilat ovat olleet pitkään tyhjillään, josta voi aiheutua ongelmia. Rakennuksessa ei ole riittävästi valmiita luokkatiloja. Työhuoneiden muuttaminen luokkatiloiksi on epätarkoituksenmukaista niiden muodon vuoksi (pitkiä ja kapeita).
- Talvisalon koulun laajentaminen suurelementeistä olisi kustannustehokkain vaihtoehto. Siinä toteutuisi myös yhtenäiskoulu. Ei liene kuitenkaan tarkoituksenmukaista rakentaa lisätilaa, koska OKL:n mäellä on kaupungin omistuksessa tyhjä kiinteistö.
- Hajasijoitusvaihtoehto hylättiin jo ensimmäisellä kierroksella.
- Talvisalon koulun kirjanpitoarvo on 4,9 milj. € peruskorjauksen jälkeen.

# Henkilöstöstä



Opettajat ja muu henkilökunta eivät automaattisesti siirry kaupungin henkilöstöksi, koska olemme kahden eri koulutuksen järjestäjää.

Henkilövalintoja raamittavat OVTES ja KVTES sekä kaupungin hallintosääntö.

Rehtorin, jos itsenäinen koulu, valitsee sivistyslautakunta sivistystoimenjohtajan esittelystä.

Rehtori valitsee henkilöstönsä.

Opettajien valinnassa noudatetaan normaalia kunnallista rekrytointiprosessia. Kaikki virkaan pätevät henkilöt voivat hakea virkoja.

Ennakoitu tarve: 11-9 luokanopettajaa, 10-7 aineenopettajaa, 1 erityisopettaja, koulunkäynnin ohjaajia tarpeen mukaan, 1- 1,5 hallintoon

# Kirjalliset kannanotot



Kirjalliset kannanotot 29.8.2017 klo 15 mennessä  
Savonlinnan sivistyslautakunnalle

osoitteeseen

Olavinkatu 27, 57130 Savonlinna

tai sähköpostiin

[sivistys.virasto@savonlinna.fi](mailto:sivistys.virasto@savonlinna.fi)

# Asiakirjat



Tietoa on internet -sivulla [www.savonlinna.fi](http://www.savonlinna.fi) → asukas → kasvatus ja opetus → päivähoito- ja kouluverkkotarkastelu → Norssin lakkautus ja vaikutukset 1.8.2018 alkaen

[http://www.savonlinna.fi/asukas/kasvatus\\_ja\\_opetus/paivahoito-  
\\_ja\\_kouluverkkotarkastelu/norssin-lakkautus-ja-vaikutukset-  
1.8.2018-alkaen](http://www.savonlinna.fi/asukas/kasvatus_ja_opetus/paivahoito-ja_kouluverkkotarkastelu/norssin-lakkautus-ja-vaikutukset-1.8.2018-alkaen)



Toivotamme Norssin oppilaat ja  
oppilaiden huoltajat  
tervetulleeksi  
Savonlinnan kaupungin  
koulutoimeen!