



**Savonlinnan kaupunki**  
Tekninen toimiala  
Kaavoituspalvelut

POISTUVAT ASEMAKAAVAT, TIIVISTELMÄ  
08.03.2019 LIITE 21

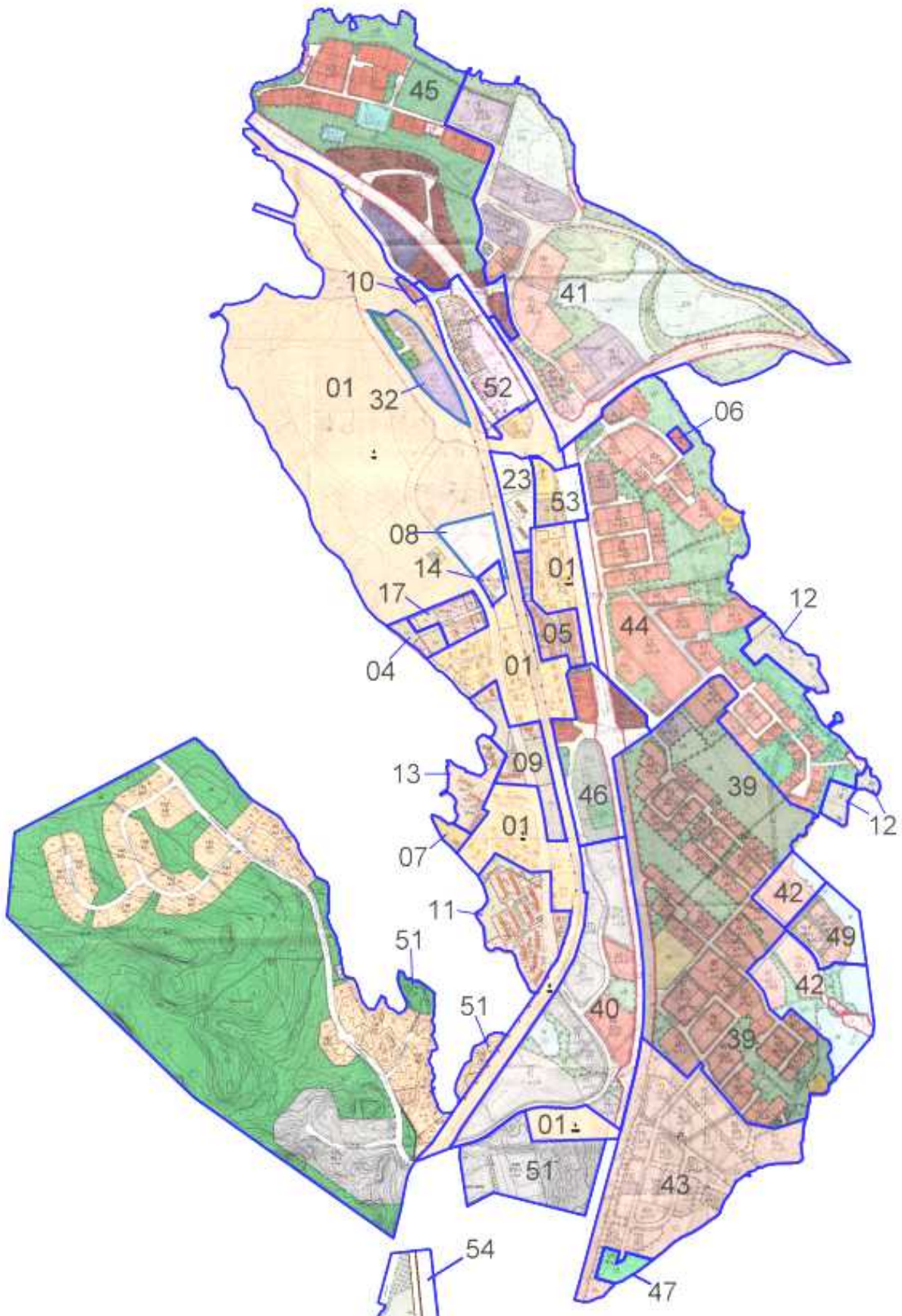
Punkaharjun keskustaajama  
ASEMAKAAVAN MUUTOS JA LAAJENNUS

PUNKAHARJUN KESKUSTAAJAMAN MUUTOS JA LAAJENNUS

# LIITE 21

## POISTUVAT ASEMAKAAVAT

OLENNAINEN SISÄLTÖ  
TIIVISTELMÄ MAHDOLLISESTA SELOSTUKSESTA





## Poistuvat asemakaavat

Alla on lueteltu suunnittelualueelle vahvistetut rakennus- ja asemakaavat. Kokonaan kumotut kaavat on merkitty suluilla. Muut ovat voimassa ainakin osittain.

Korttelinumerointi ko. poistuvan kaavan mukaan. Sulkumerkityt kaavat kumoutuneet kokonaan aikaisemmissa vaiheissa.

Asemakaavakooste on selostuksen liitteenä 3 ja määräykset liitteenä 4.

### **01 14.04.1967 Punkasalmi, keskustaajama**

Punkaharjun kunta anoi vuonna 1952 lääninhallitukselta rakennuskaavan laatimista. Lääninhallitus määräsi rakennuskaavat laadittavaksi vuonna 1956 ja määräsi alueet rakennuskieltoon.

Rakennuskaava kattoi suurimman osan Punkaharjun nykyisestä taajaman alueesta. Ulkopuolelle jäivät Tuuro taajama-alueen kaakkoisosassa ja Antikan niemi etelässä sekä alueet Pusulahdesta itään.

Punkaharjulla oli kolme taajamaa, Punkasalmi, Putikko ja Kulennoinen, joissa asui yhteensä 1253 henkeä. Punkasalmi oli näistä suurin ja kunnan kaupallinen ja hallinnollinen keskus. Tavoitteena oli sen aseman vahvistaminen keskuksena. Kaava laadittiin niin, että taajamaan voitaisiin sijoittaa riittävästi työpaikkoja ja maataloudesta vapautuvaa väestöä. Kaava mitoitettiin 1600 asukkaalle ja liikerakennusten mitoitus vastasi noin 3000-3500 asukkaan tarpeita.

Alueen länsiosa varattiin teollisuudelle ja rakentamisen sijoittumista Pakkasenharjulle haluttiin maisemallisista ja topografista syistä välttää. Rautatie ja valtatie sijaitsivat jo silloin nykyisillä paikoillaan, joten keskustan rakentamiselle jäi nykyiset, epäkiitolliset alueet niiden välissä. Asuinrakentamista sijoitettiin jo osaksi rakennetuille Pakkasenharjun pohjoisrinteelle ja keskustan eteläpuolelle rautatien ja valtatie väliselle alueelle sekä rautatien länsipuolelle. Uusia alueita olivat Valtatien itä- ja Kesälahdentien eteläpuolella.

Kaavassa osoitettiin myös sijainnit yleisille rakennuksille; seurakuntatalo (kortteli 16), paikallissairaala (kortteli 10), vedenottamo (kortteli 5), vesitorni (kortteli 6), puhdistamo (kortteli 19) ja koulut (korttelit 20 ja 19). Linja-autoasema siirrettiin korttelista 12 nykyiselle paikalleen kortteliin 27 ja ydinkeskustassa sijainnut huoltoasema poistettiin ja uudet sijoitettiin kortteleihin 18 ja 28.

Nykyisen Metsä Woodin alueelle kortteliin 19 oli jo tiedossa laajenemissuunnitelmia, joten sille varattiin tarvittavat alueet. Myös korttelit 49-53 varattiin teollisuudelle.

Teollisuusalueita lukuun ottamatta ranta-alueet pyrittiin jättämään puistoiksi ja lisäksi asuinalueiden väliin jätettiin puistoja.

Rakennuskaavassa osoitettiin valtatie 14:n nykyinen sijainti ja taajama sai pääpiirteittäin nykyisen muotonsa. Valtatie rakennettiin 1970-luvun puolivälissä, erilliset rautatie- ja maantiesillat valmistuivat 1976.



**03 27.11.1967 Kankaankuja**

Palomäentien varressa korttelin 20 (YO) eteläosasta erotettiin korttelit 21, 22 ja 23 opettajien asuntolarakennuksia varten. Alueelle osoitettiin Kankaankuja, pysäköintialue ja puistoalueet. Kumoutunut.

**04 18.09.1968 Urheilutie**

YO alue jaettiin osiin ja niille osoitettiin urheilutoimintaa palvelevat käyttötarkoitukset ja Urheilutie muodostettiin. Pääosin kumoutunut.

**05 02.04.1970 Kuusitie**

Korttelit 30 ja 31 muutettiin omakotitalokortteleista rivitalokortteleiksi.

**06 12.08.1970 Mäntytie**

Muodostettiin uusi asuinkortteli 34a Mäntytien varteen.

**(06A 10.12.1970 Kankaankuja)**

Kortteleiden 21a, 22, 23 ja 29 kerrosluvut muutettu kahdesta kolmeen. Kumoutunut

**07 23.04.1971 Sakarintien ranta-alue**

Korttelin 54 yksi niemenkärki muutettu käyttötarkoitukseltaan loma-asuntoalueesta omakotirakennusten alueeksi.

**08 13.05.1972 Korttelit 21a, 22 ja 23 (Kankaankuja)**

Kortteleiden kerrosluvut muutettu lukemasta III lukemaan 1/2III.

**09 02.04.1973 Rantakuja**

Palomäentien varressa omakotikortteleita (Ao) 25, 26 ja 46 sekä teollisuus-aluekorttelia 50 laajennettiin puistoalueille (PL).

**10 06.06.1973 Kortteli 12 (Kauppatie)**

Korttelia 12 (AL) laajennettiin rautatiealueelle (LR).

**11 22.01.1974 Palorannantie, Leppälahdentie**

Teollisuus- ja varastorakennusten korttelialue 49 muutettiin rivitalojen ja muiden kytkettyjen rakennusten alueiksi (AR) ja puistoksi (P). Palorannantie, Leppälahdentie ja venevalkama-alue (Lv) muodostettiin. Omakotirakennusten korttelialue 50 (Ao) laajennettiin etelään puistoalueelle (P).

**12 22.08.1974 Pekantie**

Muodostettiin AR-korttelit 56 ja 57, AO-korttelit 58, 59 ja 60. Korttelin 45 käyttötarkoitus muutettiin maatalojen talouskeekuksesta (AT) omakotirakennusten alueeksi (AO). Rantaan muodostettiin loma-asuntoaluekorttelit (RH). Muodostettiin Pekantie ja puistoalueet. Suuri osa kaava-alueesta osoitettiin maatalous-alueeksi (M). Kumoutunut lukuunottamatta RH-alueita.



**13 27.02.1975 Rantakuja, Sakarintien alue**

Korttelin 54 lomarakentamiselle (RH) osoitettu alue muutettiin rivitalojen ja muiden kytkettyjen rakennusten korttelialueeksi (AR).

**14 21.08.1975 Palomäentie, kortteli 23**

Korttelia 23 (AK) laajennettiin puistoalueelle.

**(15 17.10.1975 Pekantie)**

Korttelit 56 ja 57 muutettiin AR-alueista AO-alueiksi. Kumoutunut.

**(16 10.03.1976 Kauppatie)**

Korttelin 15 käyttötarkoitus muutettiin AR-alueesta Y-alueeksi (yleisten rakennusten korttelialue) mahdollistaen mm. kunnan toimitalon sijoittamisen. Kumoutunut.

**17 21.04.1976 Urheilutie**

Urheilutoimintaa palvelevien rakennusten korttelialue (YU) muutettiin omakotirakennusten tai rivitalojen korttelialueeksi sekä pysäköintialue muutettiin sairaaloiden ja muiden sosiaalista toimintaa palvelevien rakennusten alueeksi (YS) mahdollistaen ns. lastentalon rakentamisen.

**(18 09.06.1976 Korttelit 61-75)**

Rakennuskaava-aluetta laajennettiin Ahopellolle 220 asukkaalle. Asuinkorttelit AR-, AO- ja AOR-merkinnällä. Kumoutunut.

**(19 27.10.1976 Asikaisenpellon alue)**

Kaava-aluetta tiivistettiin muuttamalla AO-alueita AK- ja AR-alueiksi sekä nostamalla kerroslukuja. Mitoitusasukasluku nousi 195 henkeä. Mäntytie katkaistiin. Puistoon lisättiin ohjeelliset reitit. Kumoutunut.

**(21 01.09.1977 Pajutie)**

Korttelin 35 eteläosan käyttötarkoituksen muutos rivitalojen korttelialueesta (AR) omakotirakennusten ja muiden enintään kahden perheen talojen korttelialueeksi (AO). Kumoutunut.

**(22 05.07.1978 Pihlajatie)**

Korttelin 38 käyttötarkoituksen muutos asuntokerrostalojen korttelialueesta (AK) omakotirakennusten ja muiden enintään kahden perheen talojen korttelialueeksi (AO). Kumoutunut.

**23 06.07.1979 Kuusitie**

Huoltoaseman korttelialue (AM) 35 muutettiin yhdistettyjen liikennetalojen ja moottoriajoneuvojen korttelialueeksi (ALM). Talouskeskusten alue (AT) muutettiin pientalojen korttelialueeksi (ARO). Osittain kumoutunut.



**(25 02.04.1980 Pekantie)**

Maatalousaluetta (M) muutettiin omakotirakennusten ja muiden enintään kahden perheen talojen korttelialueiksi (AO, 71, 76, 77, 78) ja puistoalueeksi (P). Alueen mitoitusasukasluku oli 47. Kumoutunut.

**(29 06.10.1983 Tuiron alue)**

Rakennuskaavalla muodostuivat uudet korttelit 80-92 sekä puisto-, maatalous- ja rakennuskaavatiealuetta. Mitoitus oli 292 asukkaalle. Asuinkorttelit olivat yksikerroksisten erillispientalojen korttelialueita (AO) ja kortteli 86 loma-asuntojen korttelialue. Kumoutunut.

**(30 21.02.1984 Tehtaantie, Kuusitie)**

Rakennuskaavan muutos, jossa muodostui korttelit 32 (AO, erillispientalojen korttelialue) ja 51a (Teollisuus- ja varastorakennusten korttelialue) sekä Tehtaantie ja puistoa (P). Alue oli aikaisemmin pääosin maatalousaluetta (M). Kumoutunut.

**(31 11.06.1983 Kortteli 21 (Oikotie))**

Korttelin 21 käyttötarkoitus muutettiin asuin- ja liikekerrostalojen korttelialueesta asuin- liike- ja toimistorakennusten korttelialueeksi ja laajennettiin puistoalueelle (P). Kumoutunut.

**32 11.06.1983 Kotikuja**

Rakennuskaavamuutoksessa muodostui kortteli 15a aikaisemmin maatalousalueena (M) olleelle alueelle. Eteläosan käyttötarkoitus muutettiin yleisten rakennusten korttelialueeksi (Y) ja pohjoisosa muutettiin erillispientalojen alueeksi (AO). Asuinalueita myös laajennettiin rautatiealueelle (LR). Alueella oli ennestään hyväkuntoisia pientaloja. Kotikuja ja viereiset puistoalueet muodostettiin.

**(33 11.06.1983 Harjun alue)**

Harjun maatalousalue (M) muutettiin pääosin puistoksi. Valtatien ja harjun väliin muodostettiin kortteli 6a, joka osoitettiin erityisesti matkailua palvelevien liikerakennusten korttelialueeksi (KL-1). Kumoutunut.

**(38 09.11.1987 Kauppatie, Puutarhatie, Kirkkotie)**

Korttelin 13 käyttötarkoitukset muutettiin asunto- ja kasvitarihakennusten (AV) sekä yhdistettyjen asuin- ja liikerakennusten (ALK) korttelialueista asuinliike- ja toimistorakennusten korttelialueiksi (AL). Korttelin 14 (Puutarhakadun ja Kallentien väli) käyttötarkoitus muuttui yhdistettyjen asuin- ja liikerakennusten (ALK) korttelialueesta hallinto- ja virastorakennusten (YH) ja Sosiaalitoiminta ja terveydenhuolto palvelevien rakennusten (YS) korttelialueiksi. Tavoitteena oli luoda keskustaan korkeatasoinen liike- ja palvelukeskus. Kumoutunut.



**39 16.02.1988 Ahopellontie jne**

Rakennuskaavan muutos ja tarkistus Ahopellon alueella Koivutieltä Siirtotielle saakka. Uusia kortteleita numerot 94, 95 ja 96. Kortteli 88 muutettu erillispientalojen korttelialueesta (AO) asuinpienalojen korttelialueeksi (AP). Merkintöjen tarkistuksia.

**40 26.05.1989 Vanhatien ja teollisuustien alue**

Rakennuskaavan muutoksessa Palomäentien eteläosan ja uuden Teollisuustien ympäristössä kaava muutettiin vastaamaan toteutunutta maankäyttöä ja yleiskaavaehdotuksen tavoitteita. Korttelin 51 alueella sijaisi saha ja korttelin 51a pohjoisosassa autokorjaamo, joten ne muutettiin maatalouskäyttöön osoitetusta alueesta (M) teollisuusrakennusten korttelialueeksi (TT). Kaava-alueella sijaitsevien asuinkiinteistöjen alueet (51a eteläosa ja 106) muutettiin Erillispientalojen korttelialueiksi (AO). Aikaisemmin alueet oli osoitettu teollisuus- ja varastorakennusten (T) sekä maatilojen talouskeskusten alueeksi (AT). Teollisuus- ja varastorakennusten (T) korttelialueet 52 ja 53 jaettiin pienempiin osiin. Muodostuneiden korttelien 107, 108, sekä korttelien 52 ja 53 itäisien kortteliosien käyttötarkoitus muutettiin teollisuusrakennusten korttelialueisiksi (TT). Korttelien 51a ja 106 väliin jätettiin puistoalue (VP) mahdollisten tulevien liikennejärjestelyjen turvaamiseksi. Valtatien liittymän viereen jätettiin puistoalue (VP) näkymäalueeksi. Alueella olevan vesialueen ympäristö jätettiin lähinnä sadevesien kertymäalueeksi, mutta myös elävöittämään teollisuusalueen ympäristöä. Kokonaisuudessaan voimassa.

**41 10.08.1989 Koulu, Pusunlahti**

Rakennuskaavan muutoksessa korttelin 10 länsiosan käyttötarkoitus muutettiin sairaaloiden ja muiden sosiaalista toimintaa palvelevien laitosten korttelialueesta (YS) julkisten lähipalveluiden korttelialueeksi (YL) ja sitä lohkaistiin kaksi uutta erillispientalojen (AO) tonttia ja niille johtava katu. Pusunlahden länsipuolella oleva maatalousalueeksi osoitettu alue muutettiin lähivirkistysalueeksi (VL), erillispientalojen korttelialueeksi (110, AO) ja asuin- ja kasvitarrakennusten korttelialueeksi (111, AV). Korttelin 111 alueella oli jo 1988 rakennettu kauppapuutarha. Korttelissa 16 kirkkojen ja muiden seurakunnallisten rakennusten korttelialueesta (YK) lohkaistiin osa rivitalojen ja muiden kytkettyjen asuinrakennusten korttelialueeksi (AR). Kortteli 18 (moottoriajoneuvojen huoltoasemien korttelialue AM) ja korttelin 21 pohjoisosa (liikerakennusten korttelialue AL) muutettiin huoltoasemarakennusten korttelialueiksi (LH). Rakennuskaava-aluetta laajennettiin itään Pusunmäen ja Veihtiviulun väliselle kannakselle saakka.

**42 23.03.1989 Tuuro, Mansikkatie**

Rakennuskaavalla muodostuivat uusina korttelit 104 ja 105 (rivitalojen ja muiden kytkettyjen asuinrakennusten korttelialue AR) ja 109 (asuin- ja kasvitarrakennusten korttelialue AV). Rannat osoitettiin virkistyskäyttöön ja Tuironkallio venevalkamaksi (LV). Kortteli 80 muutettiin erillispientalojen korttelialueesta (AO) asuinpienalojen korttelialueeksi (AP). Lääninhallitus ei vahvistanut kaavassa ehdotettua yleistä pysäköintialuetta (LP) venevalkaman viereen.



#### **43 22.02.1991 Antikanniemi**

Rakennuskaava-alueen laajenuksessa Siirtotiestä etelään muodostuivat korttelit 112-126, niihin liittyvät kadut, virkistysalueet ja venevalkama. Kortteleista 117 ja 121 ovat loma-asuntojen korttelialueita (RA), 122 ja 125 erillispientalojen (AO), 112 rivitalojen ja muiden kytkettyjen asuinrakennusten, 113-116, 118, 119, 124, 126 ja korttelin 123 eteläosa ovat asuinpienalojen korttelialueita (AP). Kortteli 120 on asuin-, liike- ja toimistorakennusten korttelialuetta (AL) ja selostuksen mukaan tarkoitettu aluetta palvelevaa pienliiketoimintaa, kuten elintarvikekoskia varten. Selostuksen mukaan alueelle laaditaan yhtenäiset rakennustapaohjeet.

Lääninhallitus esityksen mukaan kaava muutettiin ottamaan paremmin huomioon läheisen Sorvaslahden lintuvesien suojelun alueen; korttelin 125 eteläisin tontti ja sen viereiset leikkipuisto- (VK-) ja uimaranta-alueet (VV) jätettiin kaavan ulkopuolelle, rantaan ulottuvat puistoalueet (VP) muutettiin lähivirkistysalueiksi (VL) ja korttelien 124 ja 126 rakentamattomiksi jääviä istutettaviksi määrättyjä tontinosia lisättiin.

Kaava-alue oli hoidetussa luonnontilassa olevaa maa- ja metsätalousaluetta. Siellä oli aikaisemmin kolme asuinrakennusta (entisiä maatilojen päärakennuksia) ja kaksi lomarakennusta.

#### **44 23.08.1991 Asikaisenpelto-Ahopelto.**

Kaavamutoksessa Lapsikyläntie (silloin Koivukuja) muutettiin kadusta jalankululle ja polkupyöräilylle varatuksi tieksi ja ajoneuvoliikenteelle merkittiin Koivukadulle jatke valtatie viereen Aholahdentielle sakka. Korttelia 34 laajennettiin kesälahden tien liikennealueelle. Korttelia 44 laajennettiin maatalousalueelle (M). Asuinpienalojen korttelialuetta (AP) laajennettiin, sen eteläpuolelle lisättiin asuin-, liike- ja toimistorakennusten korttelialue (AL-1) ja rivitalojen ja muiden kytkettyjen asuinrakennusten korttelialue, joka oli tarkoitettu lähinnä vammaisten palvelutalon rakennuspaikaksi. Asevelitien (silloin Aholahdentie) ja valtatie kulmauksessa oli ammattiautoilijan omistajan omistama tila, jolle muodostettiin kortteli 103 merkinnällä asuin-, liike- ja toimistorakennusten korttelialue (AL-1). Rannassa sijainnut kasvitarha-alue (MK) jaettiin virkistysalueiksi sekä asuin- ja kasvitarha-alueeksi (AV). Asevelitien kohdalle merkittiin valtatie alittava jalankulkureitti.

#### **45 04.06.1993.Sanskin alue**

Kaavalla muodostetut uudet korttelit 128 ja 129 ja korttelin 6a länsiosa osoitettiin asuin- liike- ja toimistorakennusten korttelialueiksi (AL) ja korttelin 6a:n laajennusosa liike- ja asuinkeuhkalojen korttelialueiksi (ALK). Tavoitteena oli rakentaa Sorakuopan alueelle eräänlainen pien- ja käsiteollisuuskylä ja valtatie varten turistikeskus informaatio- ja myyntipisteineen. Korttelin 129 itäpuolella sijainnut sairaaloiden ja muiden sosiaalista toimintaa palvelevien rakennusten korttelialue (YS) muutettiin puistoalueeksi (VP).





**46 04.06.1993 Aholantien risteys**

Tiesuunnitelman edellyttämiä vähäisiä muutoksia risteysalueen lähiympäristöön.

**47 28.02.1995 Antikanniemen eteläosa, tila 2:75**

Alue osoitettiin lähivirkistysalueeksi (VL) ja leikkikenttäalueeksi (VK).

**49 23.04.2001 Tuiron alue**

Kaavamutoksessa kortteli jaettiin kahdeksi kortteliksi ja käyttötarkoitus muutettiin rivitalojen ja muiden kytkettyjen rakennusten korttelialueesta (AR) erillispientalojen korttelialueiksi (AO). Rannassa ollut puistoalue (VP) liitettiin tontteihin.

**51 28.07.2003 Kauvonniemi**

Kauvonniemeen valtatie länsipuolelle kaavoitettiin asuinalueita 250 asukkaalle, laajat lähivirkistysalueet ja teollisuusaluetta. Taipaleenlahden pohjoispuolelle osoitettiin teollisuusrakennusten korttelialue, jolla ympäristö asettaa toiminnan laadulle erityisiä vaatimuksia (TY-1). Leppäniemen kärki osoitettiin lähivirkistysalueeksi (VL).

**52 24.05.2004 Kauppakatu, kortteli 13**

Kortteli 14 yhdistettiin kortteliin 13 lyhentämällä Puutarhakatua. Sosiaalitoiminta ja terveydenhuoltoa palvelevien rakennusten (YS) korttelialuetta laajennettiin Asuin- liike- ja toimistorakennusten (AL) sekä hallinto- ja virastorakennusten (YS) korttelialueelle valtatie varten. Tarkoituksena oli saada tilaa sairaala- ja vanhustenhuoltoa varten.

**53 28.08.2006 Kuusitie, kortteli 28**

Yhdistettyjen liikerakennusten ja moottoriajoneuvojen huoltoasemien korttelialue (ALM) muutettiin Liikerakennusten korttelialueeksi (KL). Omakotirakennusten tai rivitalojen korttelialue (LT) muutettiin asuinkerrostalojen korttelialueeksi (KL). Korttelia laajennettiin yleisen tien alueelle (LT) ja korttelinosien välistä rajaa siirrettiin etelään.

Uusi kaava rajautuu Taipaleenlahden lounaispuolella Väärämäen asemakaavaan, joka vahvistettiin 17.01.2008. Asemakaava laadittiin bioetanolitehdasta varten. Tehdaskanke ei ole toteutunut.