

**SAVONLINNAN KAUPUNKI
SAVONRANNAN RANTAYLEISKAAVAN MUUTTAMINEN ERÄILLÄ
METSÄHALLITUKSEN RANTA-ALUEILLA****OSALLISTUMIS- JA ARVIOINTISUUNNITELMA****1 MIKÄ ON OSALLISTUMIS- JA ARVIOINTISUUNNITELMA?**

Maankäyttö- ja rakennuslain 63 §:n mukaan tulee kaavoitustyöhön sisällyttää kaavan laajuuteen ja sisältöön nähden tarpeellinen suunnitelma osallistumis- ja vuorovaikutusmenettelystä sekä kaavan vaikutusten arvioinnista.

2 HANKEKUVAUS

Kaavamuuotos koskee tiloja 740-578-8-35 Saarijärvi, 740-578-8-36 Silmusalo, 740-893-1-6 Putkisal on Ruun unpuisto, 740-893-1-5 Pirttilä ja Mäntysalo, 740-545-15-46 Ahvenlampi, 740-573-2-23 Leipämäki, 740-573-1-11 Putkisal on Ruun unpuisto, 740-566-7-0 Kiurunsal o, 740-511-2-4 Kuittuanmäki, 740-510-1-7 Palstatila Ruun unpuistoksija 740-579-1-25 Kakonranta.

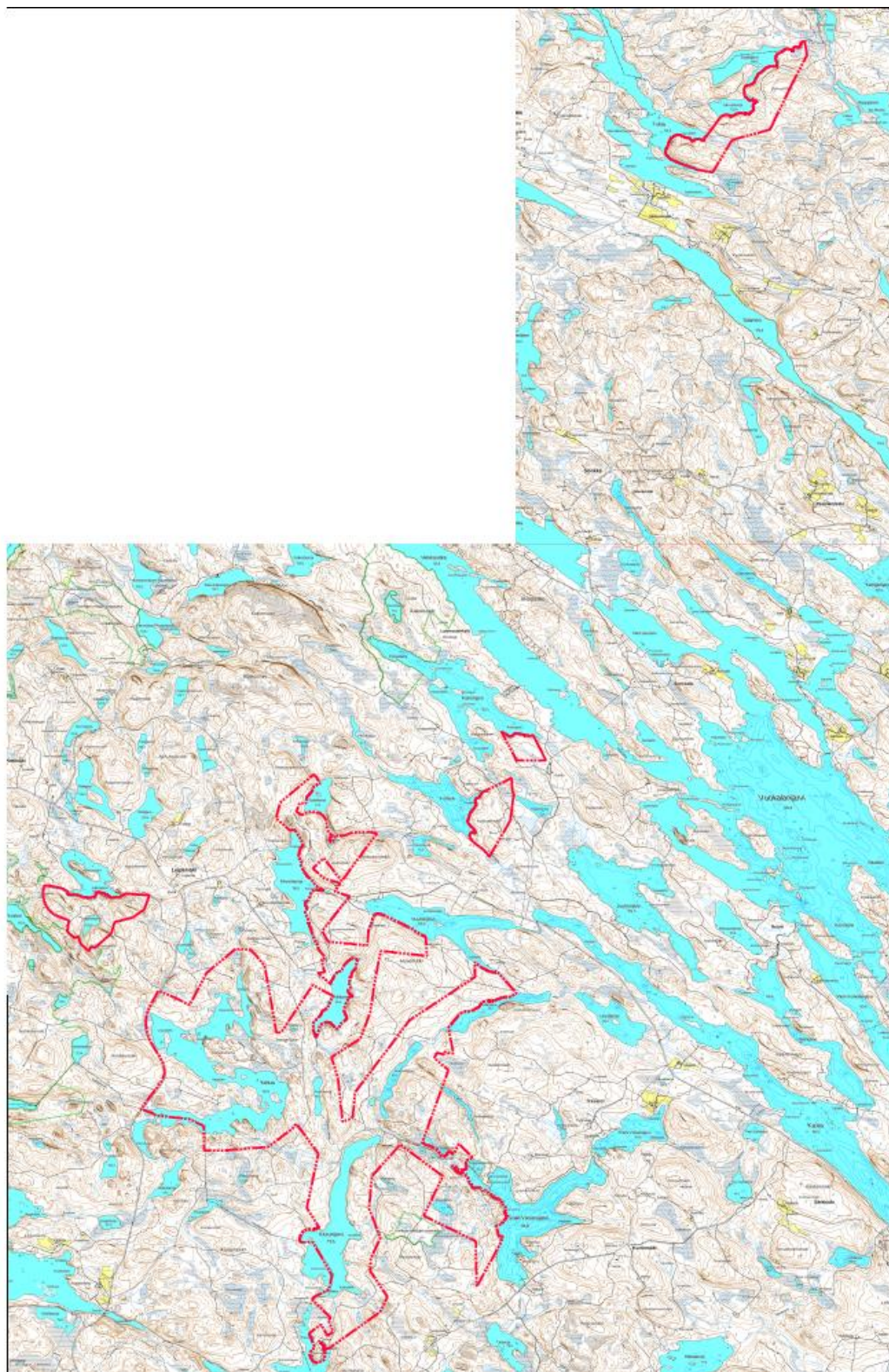
Savonrannan rantayleiskaavassa Metsähallituksen hallinoimille maa-alueille on sijoitettu 21 kappaletta omarantaisia lomarakennuspaikkoja, joista osa on sijoitettu vaikeasti rakentamiseen soveltuville paikoille. Alkuperäisessä kaavassa on jätetty osoittamatta kaavaan osa Metsähallituksen hallin oimien tilojen rakennusoikeudesta. Teoreettisen, rantaviivan määrään perustuvan mitoitustarkastelun mukaisesti tiloilla on vielä useiden kymmenien rakennuspaikkojen verran kaavassa osoittamatonta rakennusoikeutta.

Tässä kaavassa osoitettava rakentamisen määrä tarkentuu hankkeen edetessä, kun tarkastellaan muun muassa kaava-alueiden rakennettavuutta ja vertaillaan alkuperäisen kaavan teoreettisen mitoituksen mukaista rakennuspaikkamäärää kaavassa lopulta osoitetun rakentamisen määrään.

Savonlinnan kaupunki on päättänyt kaavan tarkistuksen aloittamisesta. Kaavamuuotoksella tarkastetaan suojelualueita lukuun ottamatta koko Metsähallituksen maa-alueiden rantarakennusoikeus vesistökohtaisesti ja selvitetään missä määrin rantarakennusoikeutta voidaan sijoittaa rakentamiseen soveltuville paikoille Metsähallituksen kaavoitusperiaatteita noudattaen.

Metsähallituksen ja Savonlinnan kaupungin tekemän sopimuksen mukaisesti kaavoituksessa tulee turvata maakuntakaavan ja yleiskaavan virkistystavoitteet, rakennusoikeus tulee sijoittaa suuremmiksi kokonaisuuksiksi, laajoja rakentamattomia rantaosuuksia tulee turvata ja mahdollisesti osoitettava lisärakentaminen tulisi olla matkailuun painottuvaa.

Hankkeen yhtenä tarkoituksena onkin tarkastella mahdollisuus lisätä Koloveden kansallispuiston läheisyydessä olevaa majoituskapasiteettia ja edistää näin kansallispuiston ympäristön käytettävyyttä matkailun näkökulmasta.



Kuva 1: Muutosalueiden likimääräinen sijainti on esitetty punaisella rajauksella.

3 SUUNNITTELUTILANNE

Valtakunnalliset alueidenkäyttötavoitteet

Valtakunnalliset alueidenkäyttötavoitteet (14.12.2017) koskevat seuraavia asiakokonaisuuksia:

- toimivat yhdyskunnat ja kestävä liikkuminen
- tehokas liikennejärjestelmä

- terveellinen ja turvallinen elinympäristö
- elinvoimainen luonto- ja kulttuuriympäristö sekä luonnonvarat
- uudistumiskykyinen energiahuolto

Maakuntakaava

Maakuntavaltuusto on hyväksynyt Etelä-Savon maakuntakaavan 29.5.2009. Kaava on ympäristöministeriön vahvistama (4.10.2010). Kaavassa metsähallituksen tilojen osilla maakuntakaavan MU-alueita.

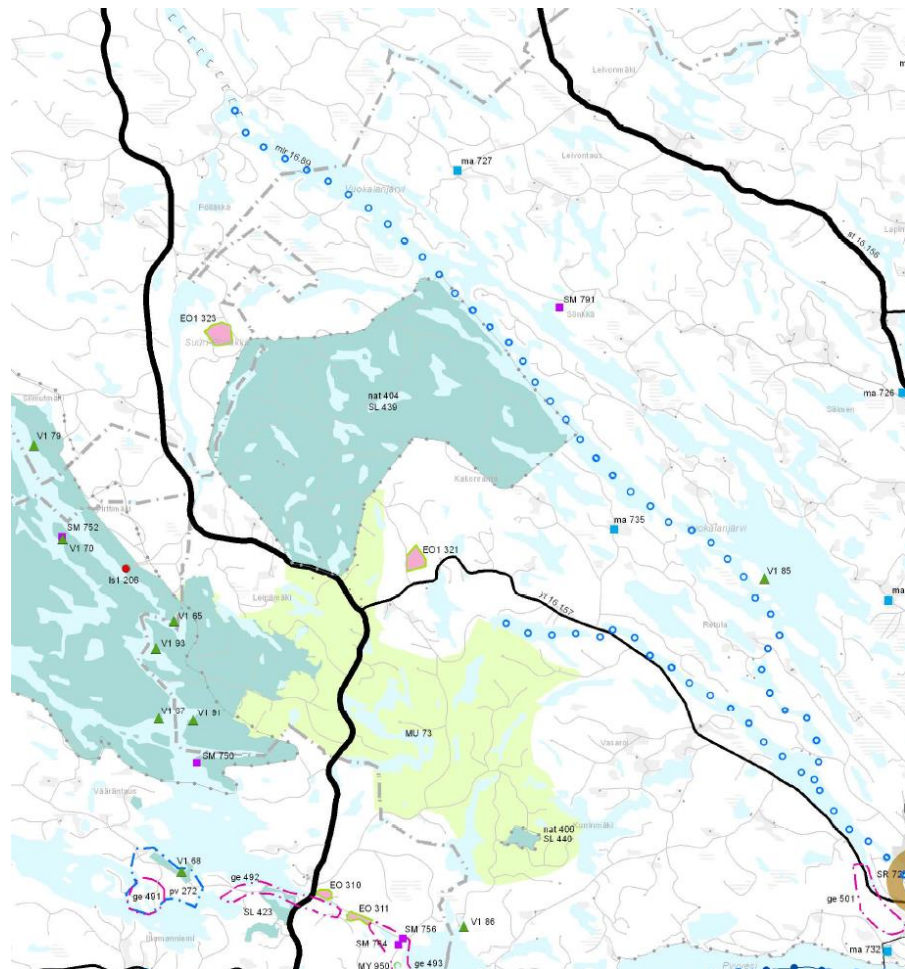


MU MAA- JA METSÄTALOUSVALTAINEN ALUE, JOLLA ON ERITYISTÄ ULKOILUN OHJAUSTARVETTA

Merkinnällä osoitetaan alueita, joiden pääkäyttömuoto on metsätalous ja joille suuntautuu seudullisesti tai maakunnallisesti merkittäviä ulkoilupaineita.

Suunnittelumääräys

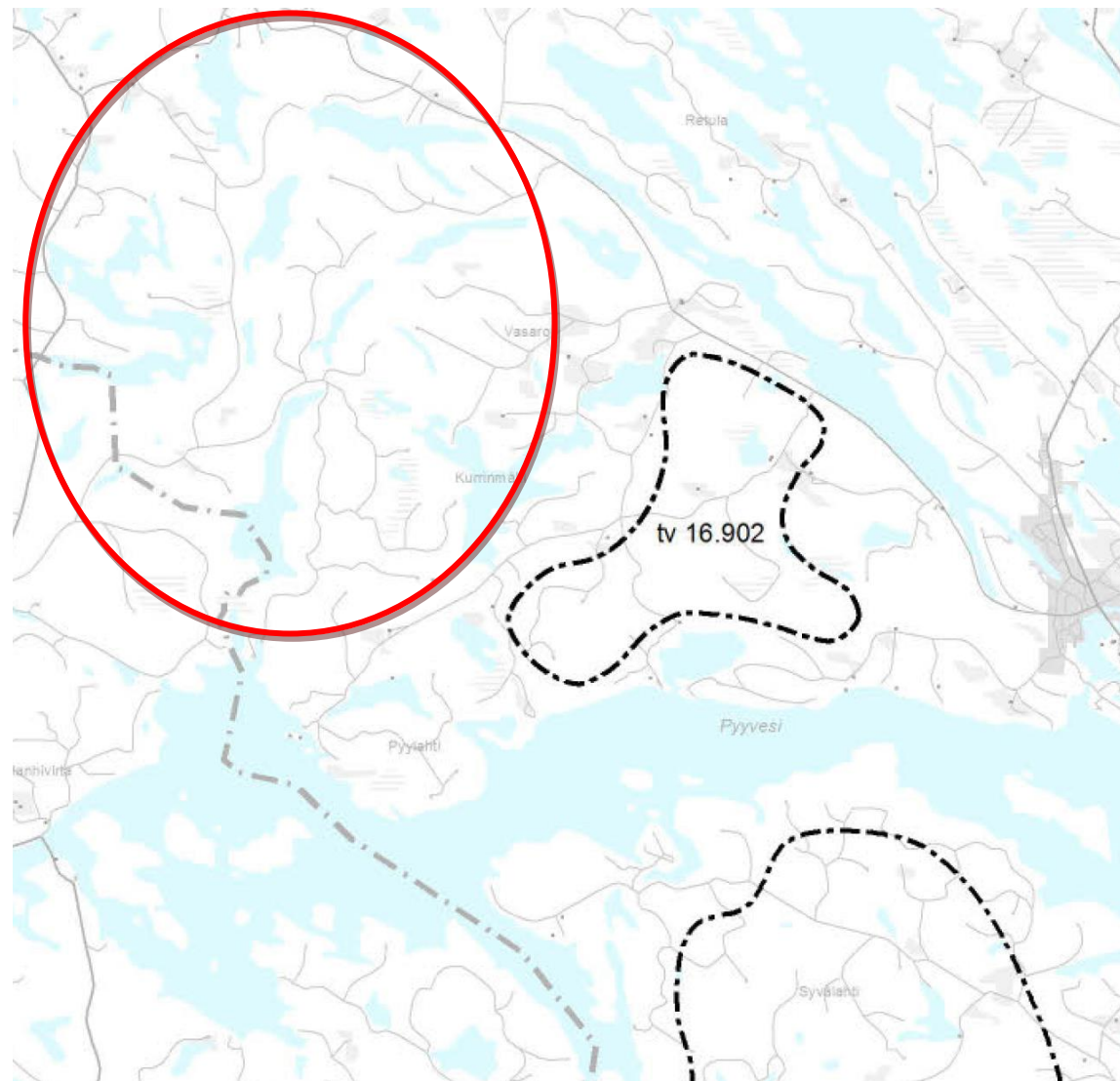
Alueen yksityiskohtaisemmassa suunnittelussa tulisi kiinnittää huomiota alueen ympäristöarvoihin, ulkoilutoimintojen järjestämismahdollisuuksiin sekä alueen kytkeytymiseen seudun matkailupalveluihin sekä muihin virkistysalueisiin ja ulkoilureitteihin.



Kuva 2: Ote Etelä-Savon maakuntakaavasta.

Etelä-Savon maakuntavaltuusto hyväksyi Etelä-Savon 1. vaihemaakuntakaavan 9. kesäkuuta 2014 ja ympäristöministeriö vahvisti kaavan 3.2.2016. Maakuntakaava tulee voimaan, kun ympäristöministeriö antanut vahvistuspäätöksensä ja maakuntaliitto on kuuluttanut päätöksestä omalla ja kuntien ilmoitustauluilla, kotisivuillaan sekä alueen lehdissä. Laaditussa 1. Vaihemaakuntakaavassa on osoitettu tuulivoiman sijoittamiseen soveltuvat alueet. Yksi näistä alueista sijoittuu Savonrannan alueelle, reilun kilometrin etäisyy-

delle lähimmästä yleiskaavan muutosalueesta, joka on osoitettu punaisella ympyrällä.



Kuva 3. Ote Etelä-Savon 1. vaihemaakuntakaavasta

Etelä-Savon 2. vaihemaakuntakaavalla päivitettiin vuonna 2010 vahvistettua maakuntakaavaa. Suurimpina muutoksina kaavassa käsiteltiin kaupan aluevarauksia, turvetuotantoa sekä maakuntastrategian yhteydessä valmisteltuja maakunnan maankäytön strategisia linjauksia. Kaava on hyväksytty 12.12.2016 ja saanut lainvoiman joulukuussa 2017. Suunnittelualueeseen ei kohdistu vaihemaakuntakaava 2. aluevarauksia.

Yleiskaava

Alueella on voimassa 4.2.2004 hyväksytty Savonrannan rantayleiskaava. Rantayleiskaavassa Metsähallituksen hallinnoimille tiloille on osoitettu 21 kpl rantarakennuspaikkoja, joka on noin 20 % tilojen mitoituserusteiden mukaisesta laskennallisesta rantarakennusoikeudesta.

Rantayleiskaavassa muutosalueet on loma-asuntoalueiden lisäksi osoitettu pääosin maa -ja metsätalousvaltaisiksi alueiksi M-merkinnällä tai maa -ja metsätalousvaltaisiksi alueiksi, joilla on ulkoilun ohjaustarvetta tai ympäristöarvoja MU-merkinnällä.

Rakennusjärjestys

Savonlinnan kaupunginvaltuusto on hyväksynyt rakennusjärjestyksen 3.9.2018 § 69, ja se on saanut lainvoiman 16.10.2018.

Selvitykset ja muut suunnitelmat

Koloveden kansallispuiston hoito- ja käyttösuunnitelma (HKS).

Suunnittelualueella on tehty luontoselvitys kesällä 2017.

Valtion metsätalousmaiden kulttuuriperintöinventointi 2015- Etelä-Savo, Pohjois-Savo ja Pohjois-Karjala (Metsähallitus, Metsätalous)

4 OSALLISET

Kaavahankkeessa osallisia ja sidosryhmiä ovat alustavan tarkastelun perusteella ainakin seuraavat tahot:

- Suunnittelualueen ja sen lähialueen maanomistajat
- Suunnittelualueella ja sen läheisyydessä asuvat ja työskentelevät ihmiset
- Kaupungin lautakunnat
- Viranomaiset
 - Etelä-Savon ELY-keskus,
 - Pohjois-Savon ELY-keskus,
 - Etelä-Savon maakuntaliitto,
 - Savonlinnan maakuntamuseo,
 - Liikennevirasto,
 - Enonkosken kunta
 - Metsäkeskus
- Sähköyhtiöt
 - Järvi-Suomen Energia Oy
- Yhdistykset
 - Etelä-Savon luonnonsuojelupiiri ry
 - Itä-Savon luonnonsuojeluyhdistys ry

5 SUUNNITTELUPROSESSI

Kaava on tarkoitus laatia seuraavasti (alustava aikataulu):

Alkuvuosi 2017- alkuvuosi 2018

- OAS:n laatiminen ja viranomaisneuvottelu sekä OAS nähtäville.
- Viranomaisneuvottelussa 28.4.2017 viranomaiset esittivät, että omarantaisia rakennuspaikkoja ei tulisi osoittaa, Natura-tarvearvio on tarpeen tehdä ja muinaismuistoselvityksen tarpeellisuus pitää selvittää.

Kevät-Kesä 2017

- Maastokäynnit (luontoinventointi ja rakennuspaikkojen tarkastelu)
- Luontoinventoinnin raportointi
- Kaavaluonnoksen laadinta

Kevät 2018 – Talvi 2019

- Kaavaluonnoksen laadinta
- Osallisten kuuleminen ts. valmisteluaineiston asettaminen nähtäville
 - tiedottaminen paikallislehdessä ja kirjeitse ulkopaikkakuntalaisille maanomistajille
 - osallisilla mahdollisuus ilmaista kantansa kaavasta
 - aineisto nähtävillä
 - lausuntopyynnöt viranomaisilta

Kevät 2019 - talvi 2020

- Kaavaehdotuksen laadinta
- Osallisten kuuleminen ts. kaavaehdotuksen asettaminen virallisesti nähtäville
 - tiedottaminen paikallislehdessä ja kirjeitse ulkopaikkakuntalaisille maanomistajille
 - osallisilla mahdollisuus ilmaista kantansa kaavasta
 - ehdotus nähtävillä
 - lausuntopyynnöt viranomaisilta
- Viranomaisneuvottelu (tarvittaessa)

kesä-syksy 2020

- Kaupunginvaltuuston hyväksyminen
- Muutoksenhaku (30 pv) / Itä-Suomen hallinto-oikeus
- Kuulutus kaavan voimaantulosta

6 VAIKUTUSTEN ARVIOINTI

Kaavaprosessin kussakin vaiheessa seurataan ja arvioidaan seuraavia asiakokonaisuuksia:

- Valtakunnallisten alueidenkäyttötavoitteiden toteutuminen
- Vaikutusta luonnonympäristöön
- Vaikutusta rakennettuun ympäristöön
- Vaikutuksia alue- ja yhdyskuntarakenteeseen
- Vaikutusta maisemaan
- Vaikutusta liikenteeseen
- Taloudellisia vaikutuksia sekä
- Sosiaalisia vaikutuksia

7 YHTEYSTIEDOT

Savonlinnan kaupungilla kaavahankkeen osalta yhteyshenkilönä on:

Kaavoituspäällikkö Päivi Behm
Puh. 044 417 4655
Osoite: Olavinkatu 27, 57130 Savonlinna
Sähköposti: paivi.behm@savonlinna.fi

Metsähallituksen osalta yhteyshenkilö kaavahankkeen osalta on:

Kaavoitusinsinööri Jarkko Mähönen
Puh. 040 540 6266
Sähköposti: jarkko.mahonen@metsa.fi

Kaavan laatijana toimii:

FCG Suunnittelu ja tekniikka Oy
Timo Leskinen
aluepäällikkö, DI
PL 1199 (Microkatu 1)
70211 Kuopio
Puh. 040 508 9680
Sähköposti: timo.leskinen@fcg.fi