

ASEMAKAAVAEHDOTUKSESTA ANNETUT LAUSUNNOT  
JA MUISTUTUKSET SEKÄ NIIHIN LAADITUT VASTINEET

ITÄVÄYLÄN YRITYSPUISTO

Kaavaehdotus ja muu aineisto oli yleisesti nähtävillä  
3.12.2021–10.1.2022.

Tieto asemakaavaehdotuksen nähtävilläolosta ja ilmoitus  
mahdollisuudesta jättää muistutus on kuulutettu:

Kaupungin ilmoitustaulu ja nettisivut	3.12.2021–10.1.2022.
Itä-Savo-lehti	3.12.2021

Lausuntoja saapui kahdeksan.

Muistutuksia saapui yhteensä kolme; yksi yhteisesti kuudelta yritykseltä ja  
kaksi läheisten asuinkiinteistöjen omistajilta.

Asemakaavaehdotuksesta on pyydetty lausunto seuraavilta tahoilta:

	lausunto saapunut:
Rakennus- ja ympäristöviranomainen	26.01.2022
Savonlinnan vesi	-
Kunnallistekniset palvelut	-
Tonttipalvelut	-
Toimitilapalvelut	-
Savonlinnan yritystilat Oy	-
Etelä-Savon ELY	-
Pohjois-Savon ELY-keskus, liikenne	11.01.2022
Museovirasto	-
Savonlinnan museo	22.12.2021
Etelä-Savon maakuntaliitto	-
Terveystieteiden tutkimuskeskus (SOSTERI)	-
Palo- ja pelastusviranomainen	06.12.2021
Järvi-Suomen Energia Oy	14.12.2021
Suur-Savon Sähkö Oy	-
Suur-Savon Sähkö Oy, Lempeä	10.01.2022
Blue Lake Communications Oy	23.12.2021
Elisa Oyj	-
Telia Finland Oyj	01.12.2021
Telia Towers Oy	-

Tieto asemakaavaluonnoksen nähtävilläolosta on lähetetty kaavamuutosalueen maanomistajille:

	muistutus saapunut
750-530-1-82 Lavoset Works Oy	-
750-530-1-87 yksityinen (Nojanmaan kartano)	-
740-530-6-34 yksityinen	-

Tieto asemakaavaluonnoksen nähtävilläolosta on lähetetty kaavamuutosalueen läheisyydessä sijaitsevien kiinteistöjen omistajille:

	muistutus
740-18-1-1 Yksityinen	
740-18-1-5 Linnan Kone Ikonen Ky eli Linnan Kone Oy	
740-18-1-7 Kiinteistö Oy Savonlinnan Haapajärventie 12	
740-18-1-8 Alpo Heiskanen Oy	
740-18-2-1 Kiinteistö Ossi Rautio Oy	
740-18-2-7 Uittokalusto Oy	
740-18-2-8 Norelco Oy	
740-18-3-1 Ruoka-Norppa Oy	
740-18-3-1 Yksityinen	
740-18-3-3 Marjamarkkinointi Kauko Pesonen Oy / Kauko Pesonen Invest Oy	
740-18-3-4 PK-Rengas Oy	
740-18-3-5 Norelco Oy	
740-18-3-6 Norelco Oy	
740-19-65-4 Kiinteistö Oy Kotipuro	
740-19-65-5 Yksityinen	
740-19-65-6 Yksityinen	
740-19-65-7 Savonlinnan kaupunki	
740-19-67-3 Yksityinen	
740-530-1-39 Yksityinen	X
740-530-1-40 Kiinteistöosakeyhtiö Punkaharjuntie 582	
740-530-1-42 Yksityinen	
740-530-1-43 Yksityinen	
740-530-1-44 Yksityinen	
740-530-1-55 Yksityinen	
740-530-1-59 Yksityinen	
740-530-1-60 Yksityinen	
740-530-1-70 Yksityinen	
740-530-1-72 Yksityinen	
740-530-1-73 Yksityinen	
740-530-1-75 Yksityinen	X
740-530-1-82 Lavoset Works Oy	
740-530-1-87 Yksityinen	

740-530-1-93 Yksityinen  
740-530-6-10 Yksityinen  
740-530-6-34 Yksityinen  
740-530-6-5 Yksityinen  
740-530-6-6 Kiinteistö Oy Kotipuro  
740-530-8-12 Yksityinen

Tieto asemakaavaluonnoksen nähtävilläolosta on lähetetty  
kaavamuutosalueen läheisyydessä toimiville yrityksille:

	muistutus
740-19-65-7 PK-Rengas Oy	
740-19-66-7 Korhonen Yhtiöt Oy	
740-19-69-16 Kiinteistö Oy Savonlinnan Satelliittipuisto I (Esmarin Oy)	X
740-19-69-1 Savonlinnan Yritystilat Oy	
740-19-69-5 Rakennusliike P.Sorsa Oy	
740-19-69-6 Kiinteistö Oy Terävän Talli (Kaivu ja kuleetus Terävä Oy)	X
740-19-70-10 Kiinteistö Oy Putkilinna (Savonlinnan LVI-palvelu)	X
740-19-70-11 Ecutiimi Oy	X
740-19-70-12 Noucon Oy	X
740-19-75-2 ”	
740-19-70-9 Kiint.Oy Satelliittikatu 16 (Ajan Vaunu Oy)	X
740-19-70-14 ”	
740-19-70-8 Kiinteistö Oy Savonlinnan Satelliittikatu 22	

## LAUSUNTO

### Rakennus- ja ympäristölautakunta

Rakennus- ja ympäristölautakunta päättää todeta lausuntonaan Itäväylän yrityspuiston asemakaavan muutos- ja laajennusehdotuksesta sekä rakennusvalvonnan että ympäristönsuojelun osalta, että sillä ei ole huomautettavaa muutosehdotuksesta.

VASTINE

Lausunto merkitään tiedoksi.

## LAUSUNTO

### Etelä-Savon pelastuslaitos

Kaavaehdotukseen on lisätty yleinen määräys: Kunnallistekniikan suunnittelun yhteydessä sammutusvesijärjestelyistä tulee pyytää pelastusviranomaisen lausunto.

Pelastusviranomaisen edelleen muistuttaa että kaava-alueen sammutusvesijärjestelyihin tulee kiinnittää huomioita. Sammutusveden toimittamisen varmistamiseksi vesijohtoverkosto tulee varustaa ns. rengassyötöllä ja riittävän tiheällä ulosottomahdollisuudella. Sammutusvettä tulee olla saatavissa paloposteista ja/tai vesiasemista.

VASTINE

Lausunto merkitään tiedoksi.

## LAUSUNTO

### Pohjois-Savon ELY-keskus

Kaavaehdotuksessa on otettu huomioon Pohjois-Savon ELY-keskuksen Liikenne ja infrastruktuuri -vastuualueen luonnosvaiheen lausunnossa esittämät huomiot. Pohjois-Savon ELY-keskuksella ei ole Itäväylän yrityspuiston asemakaavan muutoksen ja laajennuksen ehdotukseen huomautettavaa.

VASTINE

Lausunto merkitään tiedoksi.

## LAUSUNTO

### Savonlinnan museo

Savonlinnan kaupungin kaavoituspalvelut on pyytänyt Savonlinnan museolta lausuntoa koskien Itäväylän yrityspuiston asemakaavaehdotusta. Savonlinnan museo on lausunut kaavaluonnoksesta 17.9.2021, johon ei ole uutta lisättävää.

Muutosalue sisältää jo aikaisemmin kaavoitettuja, mutta rakentamattomia kortteleita yrityspuiston eteläosassa.

Asemakaava-aluetta laajennetaan länteen, itään ja kaakkoon yhteensä noin 30 ha.

Suunnitelma-alueella vaikuttaa voimassa olevien yleiskaavojen (1997 ja 1987) merkinnät PK, VL, mt, AP ja M. Asemakaavoissa [1991 ja 2008) alueella on merkinnät KT, VP, ET ja LPA.

Kaava-alue on pääosin talousmetsää, vesakoitunutta peltoa, eikä rakennuksia ole. Kaavoitettavalla alueella sijaitsee lyhyt jakso muinaismuistolain 295/63 suojelemaa Vanhaa Viipurintietä ja se on merkitty asianmukaisesti kaavaan. Näin ollen Savonlinnan museolla ei ole huomauttamista arkeologisen kulttuuriperinnön tai rakennetun kulttuuriympäristön osalta.

### VASTINE

Lausunto merkitään tiedoksi.

## LAUSUNTO

Järvi-Suomen Energia Oy

Ei lisättävää 21.9.2021 tekemäämme lausuntoon.

### VASTINE

Asemakaavaan on lisätty aluevaraukset puistomuuntamoille, kuten luonnoksesta annetussa lausunnossa 21.9.2021 esitettiin.

Sähköjohtokartta on esitetty liitteessä 6; yhdyskuntatekninen verkosto.

## LAUSUNTO

Suur-Savon Sähkö Oy, Lempeä

Yrityspuiston asemakaavaehdotukseen ei ole tällä hetkellä huomautettavaa. Tässä keltaisella luonnos tontin halutusta sijoittumisesta kortteliin 78: (Maaston ominaisuuksien ja meluselvityksen kannalta hyvä alue.)



### VASTINE

Lausunto merkitään tiedoksi.

## LAUSUNTO

### Blue Lake Communications Oy

Blue Lake Communications Oy:llä on Itäväylän yrityspuiston asemakaavan muutoksesta ja laajennus alueella tietoliikennereittejä ja tietoliikennekaapeleita.

Jos tulee kaapeleiden- ja kaapelireittien siirtoja, niin kaapeleiden- ja kaapelireittien siirron maksaa tilaaja.

Blue Lake Communications Oy:llä ei ole huomauttamista Itäväylän yrityspuiston asemakaavan muutoksesta ja laajennuksesta.

Liitteessä on korostettu vihreällä BLC:n tietoliikennekaapelit ja tietoliikennereitit.

Liitteenä karttaote alueesta.

### VASTINE

Tietoliikennekaapelit on esitetty myös liitteessä 6; *yhdyskuntatekninen verkosto*.

Lausunto merkitään tiedoksi

## MUISTUTUS

Oy Esmarin Composites Ltd  
Noucon Oy  
Savonlinnan LVI-palvelu Oy  
Ajan Vaunu Oy  
Ecutiimi Oy  
Kaivu ja Kuljetus Terävä Oy

Asemakaava luonnoksessa on esitetty nykyistä kaavaa laajennettavaksi itään ja etelään päin. Muutoksen ja laajennuksen alueelle tulisi haketerminaali toiminta.

Mielestämme suunniteltu haketerminaali toiminta ei sovellu kyseiselle alueelle melu, pöly ja huomattavan raskaan liikenteen kasvun takia.

Kaapelikaduneteläpuolelle on varattava riittävästi tilaa saman tyyppiselle, teollisuuden- ja kaupan yrityksille, kun siellä nyt jo on.

Haketerminaali estäisi nykyisten toimijoiden laajentumisen alueelle ja uusien samankaltaisten yritysten sijoittumisen sinne, mikäli se sijoitettaisiin luonnoksessa esitetylle alueelle.

Erytystä huomiota on kiinnitettävä haketerminaalin ja muun yritystoiminnan väliseen suojaetäisyyteen, ettei aiheuteta kohtuutonta haittaa muulle yritystoiminnalle.

Haketerminaali lisääalueelle liikennettä huomattavasti. Nykyinen risteys tie nro: 14. on jo muutenkin hankala, erityisesti Savonlinnan Kaupungin suuntaan käännyttäessä.

Katsomme ettei suunniteltu haketerminaali sovellu suunnitellulle alueelle edellä mainituista syistä.

## VASTINE

Vastineraportissa olevassa Suur-Savon Sähkö Oy:n lausunnossa ja asemakaavaselostuksen kohdassa 2.4.7 (muut hankkeet) esitetään Suur-Savon Sähkö Oy:n ehdottama alue haketerminaalille. Alue on Laserkadun eteläpuolella, korttelissa 78.

Asemakaavaan on lisätty ehdotuksen nähtävilläolon jälkeen yleinen määräys: *"Kortteleihin 66, 68, 76, 77, 81, 82 ja 83 ei saa sijoittaa haketustoimintaa."*

Siten haketustoiminnan ja nykyisten yritysten väliin jää suoja-alue. Väliin jäävä kortteli 68 on 160



metriä leveä. Kortteli 68 on myös nykyään alueella toimivien yritysten vuokrattavissa.

Yleisissä määräyksissä esitetään valtioneuvoston ohjearvoihin (993/1992) perustuvat melurajat.

Määräys koskee kaikkea toimintaa T-1-korttelialueilla.

Meluselvitys haketerminaalia varten on laadittu kesällä 2021. Selvitys on selostuksen liitteenä. Selvityksen perusteella haketerminaalin sijoittaminen on mahdollista kaava-alueen eteläosaan, kortteliin 78, kun melua torjutaan esimerkiksi maavalleilla. Siten melun ohjearvot alittuvat lähimmillä asuinkiinteistöillä.

Haketerminaali vaatii ympäristönsuojelulain mukaisen ympäristöluvan, jonka myöntää kunnan ympäristönsuojeluviranomainen.

Ympäristölupaa koskeva hakemus kuulutetaan julkisesti.

Asianosaisille annetaan tilaisuus tehdä muistutuksia. Ympäristöluvan myöntämisestä annettuun päätökseen saa hakea muutosta valittamalla hallinto-oikeuteen.

Ympäristöluvassa esitetään tarkemmat määräykset melusta-, pölystä ja muista ympäristöhäiriöistä sekä niiden vähentämisestä.

Melutasoa ja muiden ympäristöluvassa esitettyjen vaatimusten toteutumista tarkkaillaan käytön aikana mittauksilla. Tyypillisesti haketusalueen ympärille tehdään meluvalli tai meluaita tai näiden yhdistelmä. Tarpeen vaatiessa melusteitä voidaan korottaa.

Rekkaliikennettä haketerminaali tuottaisi noin 2-4 käyntiä vuorokaudessa, mikä on yrityspuiston käyttötarkoitus ja olosuhteet huomioiden kohtuullinen määrä.

## MUISTUTUS

740-530-1-39

Otamme kantaa Savonlinnan kaupungin kaavahankkeeseen;  
Asemakaavanmuutos ja laajennus, Itäväylän yrityspuisto.

Asumme lähellä kyseistä kaavamuuosaluetta, joten vaadimme korkean  
meluvallin ja näkösuojan merkitylle alueelle, kts. LIITE 1.

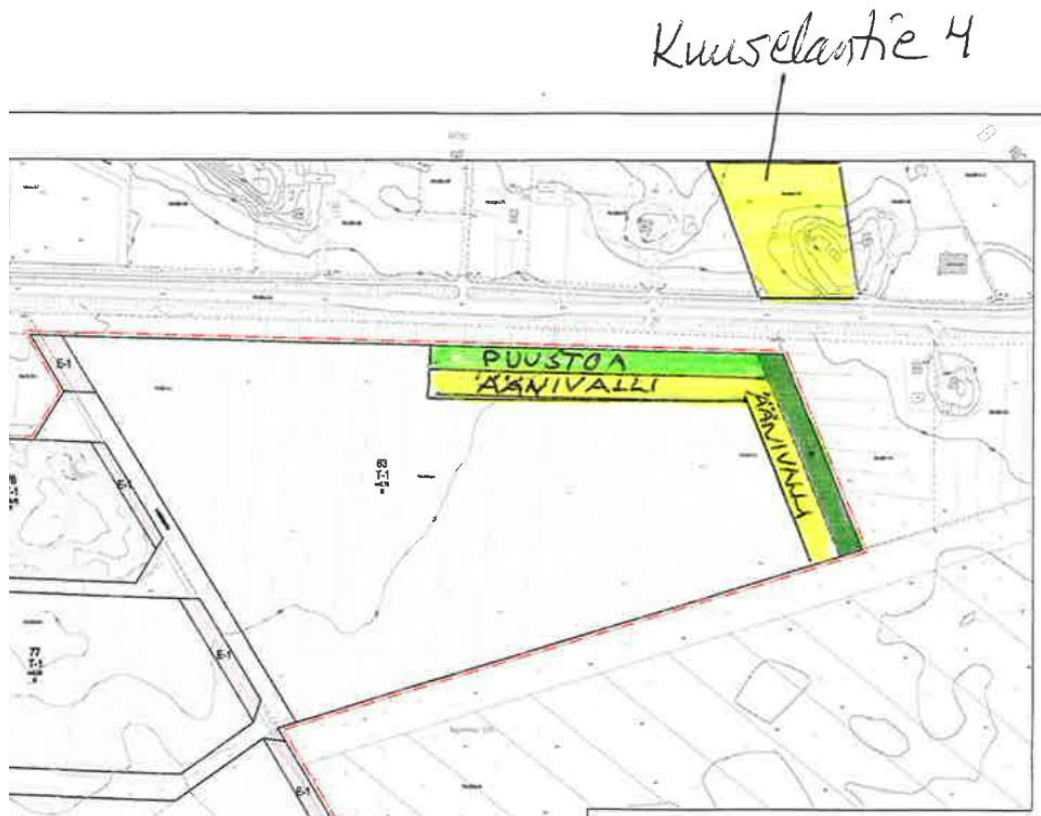
Haketerminaalia ei saa sijoittaa missään nimessä yhtään pohjoisen,  
koillisen tai idän suuntaan kuin alustava suunnitelma on.

Valtatie 14:sta tulee jo riittävästi meluhaittaa. Lisäksi epäilemme, että  
tuleeko kenties haketerminaalista hajuhaittoja, jos haketetut kasat seisovat  
pitkään ja alkavat käymään.

Melumittaukset on tehty max 2 murskaimella, yhdellä kaivurilla ja yhdellä  
pyöräkuormaajalla, joten alueella ei voi samanaikaisesti käyttää enempää  
koneita. Jos koneita on enemmän, melun määrä lisääntyy.

Mielestämme haketerminaali ei sovi tulevalle kaavoitetulle alueelle, lähellä  
sijaitsevien asutusten johdosta.

Toivomme, että kantamme tulee kuulluksi.



VASTINE

Yleisissä määräyksissä esitetään valtioneuvoston ohjearvoihin (993/1992) perustuvat melurajat.

Määräys koskee kaikkea toimintaa T-1-korttelialueilla.

Meluselvitys haketerminaalia varten on laadittu kesällä 2021. Selvitys on selostuksen liitteenä. Selvityksen perusteella haketerminaalin sijoittaminen on mahdollista kaava-alueen eteläosaan, kortteliin 78, kun melua torjutaan esimerkiksi maavalleilla. Siten melun ohjearvot alittuvat lähimmillä asuinkiinteistöillä.

Asemakaavaan on lisätty ehdotuksen nähtävilläolon jälkeen yleinen määräys: *"Kortteleihin 66, 68, 76, 77, 81, 82 ja 83 ei saa sijoittaa haketustoimintaa."*

Haketerminaali vaatii ympäristönsuojelulain mukaisen ympäristöluvan, jonka myöntää kunnan ympäristönsuojeluviranomainen.

Mahdolliset haketerminaalin haju-, melu- ja pölyhaitta-asiat käsitellään ympäristölupahakemuksen yhteydessä.

Ympäristölupaa koskeva hakemus kuulutetaan julkisesti.

Asianosaisille annetaan tilaisuus tehdä muistutuksia. Ympäristöluvan myöntämisestä annettuun päätökseen saa hakea muutosta valittamalla hallinto-oikeuteen.

Ympäristöluvassa esitetään tarkemmat määräykset melusta-, pölystä ja muista ympäristöhäiriöistä sekä niiden vähentämisestä.

Melutasoa ja muiden ympäristöluvassa esitettyjen vaatimusten toteutumista tarkkaillaan käytön aikana mittauksilla. Tyypillisesti haketusalueen ympärille tehdään meluvalli tai meluaita tai näiden yhdistelmä. Tarpeen vaatiessa melusteitä voidaan korottaa.

Jos puuainesta varastoidaan liian kauan, hakkeen laatu heikkenee. Siksi materiaalin kiertoaika pyritään pitämään lyhyenä. Hyvin pitkään varastoituna puuaines lahoaa ja kompostoituu. Syntyvä haju vastaa metsän tuottamaa hajua. Merkittäviä hajuhaittoja aiheuttavaa puuaineksen mätänemistä ei normaalitoiminnassa synny.

Melun leviäminen estyy sitä tehokkaammin, mitä lähempänä meluste on äänilähdettä. Siten muistutuksen kartassa esitetty ratkaisu on vaikutuksiltaan ja kustannustehokkuudeltaan heikko.

## MUISTUTUS

740-530-1-75

Liittymän siirto valtatie neljällätoista, liittyen Itäväylän Yrityspuiston kaavaehdotukseen.

Haluaisimme, että nykyistä, yhteistä teollisuushallin kanssa olevaa liittymää ei osaltamme suljettaisi, vaan siirrettäisi se n. 25m länteen päin, kiinteistöltämme tulevan jo valmiina olevan 60m pitkän suoran tien kohdalle. Olisimme ainoita liittymän käyttäjiä ja liittymän käyttö olisi vähäistä.

Nykyinen suunnitelma liittymän siirtämisestä taas yhteiseksi liittymäksi Johtokadulta teollisuushallin tontille, jonka kautta tie tulisi kiinteistöllemme askarruttaa todella paljon. Teollisuusalueella ja teollisuustontilla liikkuu paljon rekka-autoja ja muita raskaan kaluston kulkuneuvoja, joten liikkuminen sitä kautta olisi erittäin vaarallista varsinkin kävellen tai pyöräillen ja etenkin lapsille.

Toivon, että ehdotuksemme saisi myönteisen päätöksen.

## VASTINE

Kiinteistöllä 1-82 toimiva yritys (Metsäkuljetus Lavoset Oy) suunnittelee laajennusta itään päin. Tätä varten asemakaavassa muodostetaan uusi kortteli 81.

Asemakaavassa maantien ja korttelin 81 rajalle ei merkitä liittymää. Siten asemakaavalla poistetaan nykyinen kiinteistön 1-82 liittymä ja samalla poistuu viereisen asuinkiinteistön 1-75 ajoreitti valtatielle.

Korttelin 81 liikenne ohjataan Johtokadun kautta. Kiinteistölle 1-75 merkitään ajoreitti Johtokadulta korttelin 81 kautta.

Kiinteistö 1-75 ei ole asemakaavamuutosalueella.

Kiinteistöllä 1-75 on tieoikeus maantiealueen rajalle saakka rasitteena välissä olevalle kiinteistölle 1-87.

Kiinteistön liittymän siirrolle on mahdollista hakea liittymälupaa tienpitoviranomaiselta.

Liikenneturvallisuuden kannalta on kuitenkin tarkoituksenmukaista, että yksittäisiä tonttiliittymiä vähennetään valtateiltä aina, kun se on mahdollista.

Tonttiliittymillä on huomattava vaikutus erityisesti korkealuokkaisten ja vilkasliikenteisten teiden liikenneturvallisuuteen ja liikenteen sujuvuuteen.

Liittymät aiheuttavat häiriöitä liikennevirtaan, ja lisäävät onnettomuusriskejä.

Valtatiellä kulkee keskimäärin yli 8000 ajoneuvoa vuorokaudessa, nopeusrajoitus on 60 km/h ja vieressä on Johtokadun risteys.

Ajoreitti Johtokadun kautta valtatielle on suoraa liittymää turvallisempi sekä valtatiellä liikkujien että valtatie liikenteeseen liittyvien kannalta.

Asemakaavaan on lisätty ehdotuksen nähtävilläolon jälkeen yleinen määräys; *" Kortteliin 81 merkityn ajoyhteyden tulee olla turvallinen ja raskaasta liikenteestä rakenteellisesti erotettu."*

Ajoreitti Johtokadulta korttelin 81 läpi on mahdollista toteuttaa siten, ettei yrityksen toiminta muodostaa vaaraa reitin käyttäjille eikä reitin käyttö häiritse yrityksen toimintoja. Myös yrityksen edun mukaista on järjestää reitistä selkeä ja turvallinen. Jos yritys aittaa toiminta-alueensa, reitti voi sijaita aidan ulkopuolella.

Maantieliittymän muutos koskee vain ajoneuvoja, eikä estä jalankulkijoiden ja pyöräilijöiden kulkua maantien varteen. Kevyelle liikenteelle muodostuu uusi reitti Johtokadun suuntaan. Siten muutos ei heikennä jalankulkijoiden ja pyöräilijöiden turvallisuutta.